

**СТАТУС, ПРЕДИЗВИЦИ И
ПЕРСПЕКТИВИ НА УПРАВУВАЊЕТО
СО ПЛАНИНАРСКИТЕ ОБЈЕКТИ ВО
РЕПУБЛИКА СЕВЕРНА МАКЕДОНИЈА**





**СТАТУС, ПРЕДИЗВИЦИ И
ПЕРСПЕКТИВИ НА УПРАВУВАЊЕТО
СО ПЛАНИНАРСКИТЕ ОБЈЕКТИ ВО
РЕПУБЛИКА СЕВЕРНА МАКЕДОНИЈА**

Автори:

Снежана Трпевска, Живко Темелкоски, Горан Николоски
(членови на работната група домови во рамки на проектот)

Издавач:

Горан Николоски

Седиште на издавање:

Гостивар

Уредник на изданието:

Горан Николоски

Лектура и јазична редакција:

Ивана Кузманоска

Дизајн и подготовка за печат:

Симончо Симоновски

Печати:

БОМАТ ГРАФИКС ДОО, „Св. Кирил и Методиј“, бр. 22/3, Скопје

Фотографии:

приватна архива, интернет, профили на планинарски клубови
на социјални медиуми

Тираж: 100 примероци

CIP - Каталогизација во публикација

Национална и универзитетска библиотека «Св. Климент Охридски», Скопје

796.524(497.7)

728.5:005(497.7)

796.524(4)

728.5:005(4)

ТРПЕВСКА, Снежана

Статус, предизвици и перспективи на управувањето со планинарските објекти во Република Македонија / [автори Снежана Трпевска, Живко Темелкоски, Горан Николоски]. - Гостивар : Г. Николоски, 2023. -

85 стр. : илустр. ; 21 см

Фусноти кон текстот

ISBN 978-608-66985-0-8

1. Темелкоски, Живко [автор] 2. Николоски, Горан [автор]

а) Планинарски објекти -- Управување -- Македонија б) Планинарски објекти -- Управување -- Европа

COBISS.MK-ID 59091717



Анализата е изработена во рамки на Еразмус+ проектот

„ЕУМА - подобрување на доброто владеење во качувањето карпи и планинарењето во Европа“

СОДРЖИНА:

| | |
|--|----|
| ВОВЕД | 7 |
| 1. ИСТОРИЈА НА ПЛАНИНАРСКИТЕ ОБЈЕКТИ ВО РЕПУБЛИКА СЕВЕРНА МАКЕДОНИЈА | 9 |
| 1.1 На почетокот од XX век | 9 |
| 1.2 По Втората светска војна | 10 |
| 1.3 По осамостојувањето | 12 |
| 2. ПЛАНИНАРСКИ ОБЈЕКТИ..... | 17 |
| 2.1. Обележја и типови планинарски објекти | 17 |
| 2.2. Типови планинарски објекти..... | 17 |
| 3. СОСТОЈБА НА ПЛАНИНАРСКИТЕ ОБЈЕКТИ ВО РЕПУБЛИКА СЕВЕРНА МАКЕДОНИЈА | 18 |
| 3.1. Преглед на податоците | 18 |
| 3.2. Анализа на податоците | 20 |
| 4. СОСТОЈБА СО ПЛАНИНАРСКИТЕ ОБЈЕКТИ ВО ЕВРОПА | 23 |
| 4.1 Значењето на планинарските објекти за економијата..... | 23 |
| 4.2 Податоци за планинарските објекти низ Европа..... | 23 |
| 4.3. Споредба на техничките параметри на планинарските објекти во Европа и во Република Северна Македонија | 24 |
| 5. ПОСТОЈНИ ОПРЕДЕЛБИ | 26 |
| 5.1 Улогата на ФПСМ во управувањето со планинарските објекти | 26 |
| 5.2. Законска регулатива во Република Северна Македонија со која се уредува работењето на планинарските објекти | 27 |
| 5.3. Интереси и перцепција за планинарските објекти..... | 29 |
| 5.4. Трендови | 29 |
| 5.5. Стратешки цели на Еразмус+ проектот | 30 |
| ЗАКЛУЧОЦИ, НАСОКИ И АКТИВНОСТИ ЗА ДЕЈСТВУВАЊЕ НА ФПСМ..... | 32 |
| АНЕКС 1: ДЕТАЛНИ ПОДАТОЦИ ЗА ПЛАНИНАРСКИТЕ ДОМОВИ ВО РСМ..... | 35 |
| 1. Домови кои функционираат | 35 |
| 1.1 Кула - засолниште „Титов Врв“, Шар Планина..... | 35 |
| 1.2 Планинарски дом „Љуботен“, Старо Село, Шар Планина | 36 |
| 1.3 Планинарски дом „Љуботен“, Попова Шапка, Шар Планина..... | 37 |
| 1.4 Планинарски дом „Димитар Илиевски-Мурато“, Баба Планина | 38 |
| 1.5 Планинарски дом „Даре Џамбаз“, Водно | 39 |
| 1.6 Планинарски дом „Шарена чешма“, Беласица..... | 41 |
| 1.7 Планинарски дом „Караџица“, Мумџица..... | 42 |
| 1.8 Планинарски дом „Чеплез“, Даутица..... | 43 |
| 1.9 Планинарски дом „Шест чешми“, Водно | 44 |
| 1.10 Планинарски објект „Јосип Станчиќ“, Водно..... | 45 |
| 1.11 Планинарски дом „Папрадиште“, Даутица | 46 |
| 1.12 Планинарски дом „Вртешка“, Плачковица | 47 |
| 1.13 Планинарски дом „Неолица“, Баба Планина | 48 |
| 1.14 Планинарски дом „Томе Шутов-Кротки“, Кожув..... | 49 |
| 1.15 Планинарски дом „Смрека“, Попова Шапка, Шар Планина | 50 |
| 1.16 Планинарски дом „Џумаја“, Плачковица | 50 |

| | | |
|-------|---|----|
| 1.17 | Засолниште „Спирова колиба“, Скопска Црна Гора | 51 |
| 1.18 | Планинарски објект „Горна Белица“, Јабланица | 52 |
| 2. | Објекти на планина што имаат функција на планинарски домови | 53 |
| 2.1 | „Длабочица“, Козјак..... | 53 |
| 2.2 | „Мрежичко“, Кожув | 53 |
| 2.3 | „Шарски води“, Шар Планина | 53 |
| 2.4 | „Браќа Јаневи“, Бабуна | 54 |
| 2.5 | „Мокрени“, Бабуна | 54 |
| 2.6 | „Шари“, Шар Планина | 54 |
| 2.7 | „Старавина“, Мариово | 54 |
| 2.8 | „Горни Дисан“, Кожув | 55 |
| 2.9 | „Шара ски“, Шар Планина..... | 55 |
| 2.10 | „Скочивир“, Нице | 55 |
| 2.11 | „Плоча“, Радовиш | 55 |
| 2.12 | „Калин Камен“, Осоговски Планини | 55 |
| 2.13. | Планинарски дом „Царевец“, Бистра | 56 |
| 2.14. | Планинското одморалиште „Вила Љуботен“, Шар Планина | 57 |
| 3. | Други објекти на планина што се користат за засолнување..... | 58 |
| 3.1 | „Шумска куќа“, Нице | 58 |
| 3.2 | „Засолниште Стив“, Баба Планина | 58 |
| 3.3 | „Засолниште Големо Езеро“, Баба Планина..... | 58 |
| 3.4 | „Засолниште по бандери“, Баба Планина | 58 |
| 3.5 | Планинарски дом во село Жировница, Кораб..... | 58 |
| 3.6 | Вила „Љуботен“, Шар Планина | 59 |
| 3.7 | Планинарски објект во комплексот „Кораб Трница“, Бистра..... | 59 |
| 4. | Планинарски објекти што ја загубиле својата функција | 59 |
| 4.1 | Планинарски дом „Копанки“, Баба Планина | 59 |
| 4.2 | „Китка“, Китка | 60 |
| 4.3 | „Бегово“, Јакупица | 61 |
| 4.4 | „Висока Чука“, Кожув..... | 61 |
| 4.5 | „Бреза“, Бреза | 61 |
| 4.6 | „Клепа“, Клепа | 62 |
| 4.7 | „Езеро“, Водоча, Еленица | 62 |
| 4.8 | „Три Води“, Беласица | 62 |
| 4.9 | „Јелак“, Попова Шапка, Шар Планина | 63 |
| 4.10 | „Малотино“, Козјак..... | 63 |
| 4.11 | „Појак Калман“, Козјак | 63 |
| 4.12 | „Тајмиште“, Бистра..... | 63 |
| 4.13 | „Дивље“, Градиштанска Планина | 64 |
| 4.14 | „Шешково“, Вишешница | 64 |
| 4.15 | Планинарски дом „Матка“, Сува Гора | 64 |
| 4.16 | „Црквиште“, Плачковица | 65 |
| 4.17 | „Драчевица“, Кожув | 65 |
| 4.18 | „Железна Река“, Челоица | 65 |
| 4.19 | Планинарска соба, с. Патишка Река, Караџица..... | 65 |
| 4.20 | Планинарски дом „Широка“, Баба Планина..... | 65 |
| 4.21 | „Калабастер“, Демир Капија | 66 |
| 4.22 | Планинарски дом „Дервен“, Селечка Планина | 66 |

ВОВЕД

Планинарската инфраструктура во Република Северна Македонија (планинарски патеки и планинарски објекти) овозможува безбедно движење и престој на планина за посетителите на планините од земјата и од странство. Долгогодишното искуство покажува дека без грижа за планинарската инфраструктура, спортските активности во природа нема да постојат. Планините веќе не се цел само на планинарите, туку и на спортисти, излетници и рекреативци, кои не се членови на планинарски клубови, а ја користат планинарската инфраструктура и очекуваат висок квалитет, не размислувајќи притоа кој и со кои средства и капацитет се грижи за таа инфраструктура.

Локацијата на планинарските објекти, високите трошоци за одржување, нерешениот имотно-правен статус, оддалеченоста од комуналната инфраструктура, незаинтересираноста на државата да го регулира нивното функционирање, слабата финансиска моќ на Федерацијата за планинарство на Северна Македонија (ФПСМ) и на планинарските клубови, се дел од проблемите поврзани со планинарските објекти.

Сè уште не е изнајдено оптимално решение за нормално функционирање на планинарските објекти кое, од една страна, би ја вреднувало незаменливата улога на планинарските клубови и на ФПСМ во функционирањето на планинарските објекти и, од друга страна, би придонело за ставање на објектите во функција на развој на планинарството и туризмот во државата.

Оваа анализа сеопфатно ја идентификува состојбата на планинарските домови во поглед на различни аспекти на нивното работење и е прва од ваков вид во земјава. Таа е резултат на активноста на членовите на Работната група за планинарски домови, формирана во рамките на проектот „**EUMA - њодобрување на доброшо влаодеење во качувањешо карпи и ѡпланинарењешо во Евроѡа**“, поддржан од програмата Еразмус+ за образование, обуки, млади и спорт во Европската Унија.

На почетокот на документот најпрво е даден кус опис на историјата на планинарските објекти во државата; на актуелната состојба, преку обработка и толкување на собраните податоци за планинарските објекти; споредба со состојбата на планинарските објекти низ Европа; приказ на проблемите, интересите, перцепцијата и трендовите поврзани со планинарските објекти, а на крајот се презентирани заклучоци, препораки и активности за дејствување. Во Анекс I се презентирани структурирани податоци за 61 планинарски објект.

Европската Унија на планинарски асоцијации ЕУМА1 (European Union of Mountaineering Associations), е гласот на европските планинари, се стреми да го вклучи планинарењето во приоритетите на Европската Унија како важен фактор за квалитетен живот и да им биде партнер во дијалогот на институциите на Европската Унија на тема планинарење. Во ЕУМА членуваат 27 асоцијации од 25 европски земји, во кои членуваат 2.889.598 планинари, кои се движат по планински патеки во должина од 160.000 км, кои можат да престојуваат во 2.878 планинарски објекти и кои можат да качуваат карпи на 4.335 локации. ФПСМ е една од членките основачи на ЕУМА.

1 <https://www.european-mountaineers.eu/>

ФПСМ учествува во проектот „*EUMA - ѝдобрување на доброшо владеене во качувањешо карпи и ѝпланинарењешо во Евроѝа*“, поддржан од програмата Еразмус+ за образование, обуки, млади и спорт во Европската Унија. Во проектот (од 2020 до 2022) учествуваа пет национални планинарски сојузи, две европски планинарски асоцијации и еден универзитет:

1. Чешки планинарски сојуз (CUNI)
2. Германски планинарски сојуз (DAV)
3. Австриски планинарски сојуз (ÖAV)
4. Федерација за планинарство на Северна Македонија (ФПСМ)
5. Планинарски сојуз на Словенија (PZS)
6. Европска Унија на планинарски асоцијации (EUMA)
7. Европска пешачка асоцијација (ERA)
8. Карлов универзитет од Прага, Чешка Република.

Главна цел на проектот беше одредување и имплементирање на принципи на добро владеене при пешачењето, планинарењето и качувањето карпи на ниво на ЕУ. Работата е организирана во три работни групи: за патеки, за планинарски домови и за качувачки локалитети, кои се идентификувани како основна инфраструктура за планинарење и качување карпи во Европа. Во сите три групи учествуваа претставници од ФПСМ и од асоцијација која има склучено договор за соработка со ФПСМ. Во работната група „Планинарски домови“ членуваа: д-р Снежана Трпевска, Живко Темелковски и Горан Николоски. Во работната група „Планинарски патеки“: Симончо Симоновски и Бобан Стефановски и во работната група „Локации за качување карпи“, Владимир Трповски.

За трите теми (патеки, планинарски домови и качувачки локалитети) беа идентификувани проблемите, како и предлог-решенија, а Карловиот универзитет направи анализа на регулативите и на институциите на ЕУ поврзани со планинарењето и качувањето карпи. Изработени се стратешки цели, база на податоци, интернет-страница, а ќе се одржуваат и обуки за претставници на сите асоцијации на ЕУМА за имплементација на стратегијата. Во периодот од мај 2021 до март 2022 членовите на работната група „Планинарски домови“ од нашата држава, Австрија, Словенија, Грција, Словачка и Германија направија истражување и анализа на собраните податоци за планинарски објекти од 15 европски држави, вклучувајќи податоци и од нашата држава. Тоа истражување и анализа ги поттикна членовите на работната група во проектот од ФПСМ да направат документ кој сеопфатно ја опишува состојбата на планинарските објекти во државата. Членовите на работната група во проектот од ФПСМ искрено се надеваат дека ФПСМ ќе продолжи со воспоставените одлични односи со ЕУМА и со дополнување и обновување на податоците презентирани во овој документ.



Планинарски дом „Коианки“, Баба Планина

1. ИСТОРИЈА НА ПЛАНИНАРСКИТЕ ОБЈЕКТИ ВО РЕПУБЛИКА СЕВЕРНА МАКЕДОНИЈА²

1.1 На почетокот од XX век

Планинарството на овие простори почнува да се развива на почетокот од XX век, прво во рамките на Отоманската Империја, а потоа во рамките на Кралството на Југославија. За време на Отоманската Империја, во 1908 година, во Прилеп постоело „Излетничко – планинарско друштво“, од кое, во 1924 година, на иницијатива на студенти кои се школувале низ Европа и од локални жители: Рампо Топчија, Круме Гулески, Мицко Крстески, Методија Мечка, Ѓоре Бојациев и други, било формирано друштвото „Златоврв“. Во првите години од неговото неформално постоење, бидејќи немале пишани правила за работа и не го пријавиле Друштвото во околското начелство, членовите двапати биле казнети. Во 1927 година Друштвото добива статут и управа на чело со Рампо Топчија, и Ѓоре Мирчески, секретар и благајник, соодветно. На почеток во друштвото членувале 60-ина луѓе, а потоа бројот се зголемил до 150 луѓе, од кои 30-ина биле жени. Во одобрението за работа пишувало „Туристичко друштво Златоврв – Прилеп“, а на печатот стоело: Друштво за унапредување на туризмот „Златоврв“, со амблем цвеќе еделвајс (рунолист). Во друштвото имало повеќе секции: спелеолошка, алпинистичка, фотоаматерска, театарска. Членовите биле обучувани да палат оган, да поставуваат шатори, да се ориентираат по карти и други планинарски вештини. Планинарското друштво било активно и организирано акции речиси секој викенд или празник, а најпосетувани биле локациите: Дервен, Крушевската Планина, демирхисарските планини, Пелистер, Солунска Глава. Финансиски, друштвото функционирало од членарини и приходи од приредби, игранки и сл. На 19 декември 1938 година во Прилеп било формирано друштвото „Београд – Подружница Козјак – Прилеп“, на чело со Методија Тројачанец и секретарот Киро Најчески, кое постоело до почетокот на Втората светска војна.

Во 1925 година се формираат планинарските друштва „Пелагонија“ во Битола, „Бистра“ во Кичево и „Љуботен“ во Тетово. На 23 март 1925 година во Тетово било формирано планинарското друштво „Љуботен“, со што започнуваат организираните искачувања на Шар Планина. По изградбата на планинарските домови на Љуботен во 1931 година и на Попова Шапка во 1934 година, во кои интензивно учествувале членовите на планинарското друштво, планинарските активности на Шар Планина стануваат многубројни. Во 1934 година, на иницијатива на членови на друштвото, било извршено преименување на врвот Турчин во Александров Врв. Пионери на планинарството во Тетово биле: Орестие Крстиќ - тогашен градоначалник на Тетово, Кочо Богоевиќ, Диме Јовановски-Флејта, Никола Николоски-Коларот, Александар Исаевски-Мошо, Никола Гугучев, Микле Најденов, Илко Грнчаровски и други.

Во рамките на Кралството на Југославија планинари се искачувале на врвови на Шар Планина, Пелистер, Галичица и Кораб. Од 3 до 9 април 1933 година, 18-члена експедиција составена од искусни планинари и скијачи од Словенија, Хрватска и Србија, и двајца локални носачи, тргнале од Љуботен, по сртот на Шар Планина, успешно завршувајќи ја експедицијата со искачување на Голем Кораб³.

Непосредно пред Втората светска војна, во Македонија имало 3 планинарски дома со вкупно 65 легла. Во исто време, во Словенија имало 64 планинарски дома, во Босна и Херцеговина 38; во Хрватска 28; а во Србија 11.⁴

2 „Водич по планинарските домови во Македонија“ од д-р Владо Стаменков, 1987 година, во издание на ПСМ; Прирачник „Планинарење“ од Илина Арсова, 2022; неофицијална историја за планинарењето во Република Македонија од Вортик Кналијан – документ во посед на ФПСМ.

3 „Od Ljubotena do Koraba“ - Dr. Jože Pretnar, Planinski Vestnik 1939, št.7.

4 “Vodič po planinarskim domovima Jugoslavije”, 1957, Kolarčev Narodni Univerzitet.



Планинарски дом „Јелак“, Шар Планина

1.2 По Втората светска војна

Во декември 1944 година, иако територијата на Македонија сè уште не била ослободена, на иницијатива на скопски планинари и ентузијаста било формирано Скопското планинарско друштво, чии претседател и потпретседател биле генерал-полковникот Михајло Апостолски и Божидар „Даре“ Џамбаз, соодветно, кое подоцна се преименувало во ПД „Скопје – Матица“. Во наредниот период во Скопје биле формирани 30-ина планинарски друштва, првично како секции во ПД „Скопје – Матица“. ПД „Скопје – Матица“ било иницијатор и за создавање на Планинарскиот сојуз на Град Скопје, изградило сопствен дом на планината Китка, а помогнало и во градењето на планинарските домови на Караџица, на Долно и Средно Водно, како и во обновата на домовите на Шар Планина.

Со Уредба на Министерството за просвета на тогашната Народна Република Македонија, во 1945 година бил формиран Иницијативен фискултурен одбор на Македонија, кој во 1946 година се преименувал во Фискултурен одбор на Македонија со повеќе спортски одбори, меѓу кои и Одбор за планинарство. Планинарскиот сојуз на Народна Република Македонија (ПСМ) бил формиран во 1948 година како општествена организација, така што и дотогашните, но и новоизградените планинарски објекти биле со истиот статус.

Во 1945 година во Битола, на иницијатива од Борис Алтипармак и други жители од Битола, било формирано Планинарското друштво „Пелистер“, по чиј проглас се зачлениле околу 2.000 битолчани. Во 1946 година Друштвото ја обновило планинарската куќа „Бегова чешма“ на Пелистер и ја обележало патеката до неа. Во 1947 година, во Битола било формирано самостојното Планинарско друштво „Пелистер“, со 550 члена, кое до крајот на истата година го довршило планинарскиот дом „Копанки“, а учествувало и во изградбата на планинарскиот дом на Големо Езеро, кој бил ставен во употреба во 1953 година. Во Битола било формирано планинарското друштво „Ѓорѓи Наумов“ при Фабриката за фрижидери. Во 1947 година во Крушево било формирано ПД „Мечкин Камен“, кое го изградило планинарскиот дом на Бушева Планина; на Попова Шапка било одржано Собрание на кое било возобновено Планинарското друштво „Љуботен“. Со помош на ПСМ ги обновиле и ги уредиле планинарските домови на Попова Шапка и Љуботен кои во текот на Втората светска војна биле разурнати, со што започнува повторно организирање на планинарски акции со зголемено учество, како и први зимски искачувања на Шара; ПСМ почнал со градење на планинарскиот дом „Караџица“ на 1.450 м на планината Јакупица-Мунџица, кој бил пуштен во употреба во 1950 година; во Прилеп биле формирани планинарските друштва: „Црвени Стени“, „Добрички Завој“ и „Козјак“, кои во 1951 година се обединиле во едно друштво „Козјак“; во Велес, на иницијатива на велешките планинари и на ПСМ, било формирано планинарското друштво „Солунска Глава“, кое со помош

на ПСМ почнало да го гради планинарскиот дом „Чеплез“, во кој во 1952 година, со поддршка од ПСМ, бил организиран слет на планинари од цела Југославија.

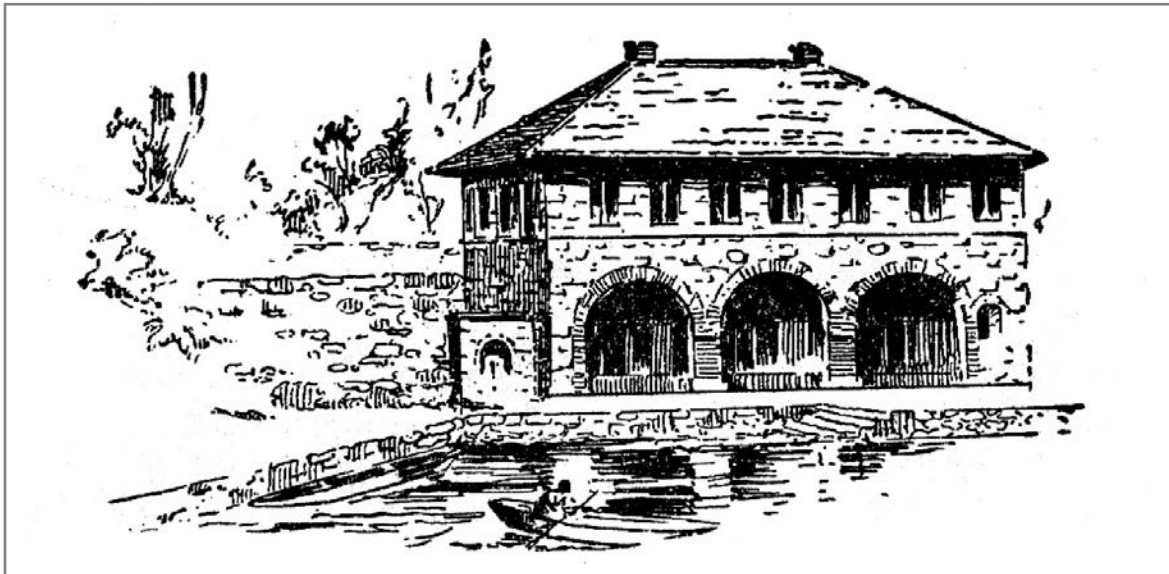
Најголем дел од планинарските објекти во нашата држава биле изградени во периодот по Втората светска војна, поточно, од 1950 до 1958 година. Во 1950 година ПСМ започнал со изградба на планинарскиот дом „Висока Чука“ на 1.100 м на планината Кожув, во близина на Гевгелија. Поради негрижа, домот е разрушен; бил изграден планинарскиот дом „Бегово“ на 2.050 м на планинскиот масив Јакупица, но поради негрижа, целосно е разрушен; ПСМ формирал горска служба за спасување, организиран курсеви за оспособување кадри, обележувал планинарски патеки, организиран натпревари за ориентација, планинарски тури, слетови, алпинистички и спелеолошки експедиции, учествувал во носење на штафетата на младоста итн.

Во 1951 година започнале активностите за изградба на планинарскиот дом „Дервен“, кој бил завршен во 1954 година. Во 1952 година ПСМ го изградил планинарскиот дом „Даре Џамбаз“ на 1.060 м, под врвот на планината Водно. Во 60-тите години на минатиот век ПСМ купил куќа во селото Горно Водно (сега иселено) и ја реновирал во планинарски дом, денешен „Јосип Станчиќ“. Во 1953 година бил изграден домот „Љуботен“ на 1.623 м, под врвот Љуботен, на Шар Планина; ПСМ го изградил планинарскиот дом „Јелак“ на 1.840 м на Шар Планина, на 2,5 км од зимскиот скијачки локалитет Попова Шапка, кој за време на воениот конфликт во 2001 година бил целосно срушен; бил пуштен во употреба домот „Големо Езеро“ на 2.218 м на Баба Планина.

Во 1954 година бил изграден планинарскиот дом „Неолица“ на Пелистер. Во 1955 година ПСМ започнал со изградба на планинарска кула на Титов Врв, на 2.747 м, на Шар Планина, која денес е симбол на планинарството; ПСМ го пуштил во употреба домот „Горно Водно“, денешниот објект „Шест чешми“. Од 1956 година објектот кој служел за сместување на работниците што ја граделе браната на езерото Матка почнал да се користи како планинарски дом.

Во 1957 година, во рамките на тогашна Федеративна Народна Република Југославија, имало вкупно 304 планинарски дома, со вкупно 4.541 легло⁵. Во Словенија имало 138 дома, 61 во Србија, 43 во Хрватска, 33 во Босна и Херцеговина, 22 во Македонија и 7 во Црна Гора. Во 22 дома во Македонија имало вкупно 846 легла, од кои 521 биле групни легла и 325 биле посебни. Пет од 22. дома се наоѓале над 2.000 метри надморска височина; 8 биле меѓу 1.500 и 2.000 метри; 6 меѓу 1.000 и 1.500 метри; а 3 дома до 1.000 метри. Планинарските објекти биле: дом „Љуботен“ (1.540 м.) под врвот Љуботен со 51 групно легло, дом „Попова Шапка“ (1.785 м) со 180 кревети, дом „Јелак“ (1.830 м) со 40 групни легла, прифатна куќа „Пирибег“ (1.700 м) со 20 групни легла, прифатна куќа „Црни Врв“ (2.560 м) со 20 легла во една соба, прифатна куќа „Џинибег“ (2.280 м) со 20 легла, прифатна куќа под Титов Врв (2.329 м) со 20 групни легла, Кулата на Титов Врв (2.760 м) со 10 легла во две соби, сите на Шар Планина; дом „Горно Водно“ (720 м) со 10 кревети и дом „Врв Водно“ (1.067 м) со 48 кревети во групни соби на планината Водно; дом „Матка“ (380 м) со 22 кревети на Сува Гора; дом „Караџица“ (1.500 м) со 48 кревети на Караџица; дом „Чеплез – Нежиловски стени“ (1.430 м) со 36 групни легла и прифатна куќа „Бегови Вирови“ (1.952 м) со 20 групни легла на планината Караџица; дом „Бушова Чешма“ (1.600 м) со 24 кревети на Бушова Планина; дом „Дервен“ (1.118 м) со 20 кревети во 10 соби на планината Бабуна; куќа на Врткова Ливада (963 м) со 10 кревети на планината Мариово; дом „Висока Чука“ (1.244 м) со 35 кревети во 8 соби и 40 групни легла на планината Кожув; дом „Копанки“ (1.610 м) со 35 групни легла, дом „Бегова Чешма“ (1.430 м) со 50 групни легла, дом „Големо Езеро“ (2.218 м) со 56 кревети на Баба Планина; дом „Кадиица“ (1.650 м) со 331 групно легло на Влаина Планина.

5 “Vodič po planinarskim domovima Jugoslavije”, 1957, Kolarčev Narodni Univerzitet.



Планинарски дом „Мајка“, Сува Гора

Во 1958 година пуштен е во употреба планинарскиот дом „Дервен“ на Селечка Планина, Прилепско. Во 1962 година, со доброволна работа од планинарите на ПД „Матица-Скопје“, е изграден планинарскиот дом „Китка“ на 1.350 м на планината Китка, во близина на Скопје. На Попова Шапка, на 1.800 м, била изградена бетонска конструкција на планинарскиот дом „Илинка“ од страна на Собранието на Град Тетово во замена на отстапениот стар планинарски дом на Шапка за потребите на хотел „Попова Шапка“. Но, поради законски прописи, градбата на домот била стопирана и објектот подоцна му бил продаден на физичко лице. Во 1972 година, на 1.194 м, на планината Бреза, со доброволна работа на планинарите од Велес, помогнати од повеќе фирми, бил изграден планинарскиот дом „Бреза“, кој денес е целосно разрушен. Во 1975 година во РСМ биле зачленети 62 планинарски друштва со 26.000 члена и биле регистрирани 26 планинарски куќи со 950 легла. Во 80-тите години од XX век биле оспособени неколку напуштени селски училишта и пренаменети во планинарски објекти: „Клепа“ на 600 м на планината Клепа, „Браќа Јаневи“ на 630 м во село Ораов Дол, и обата во близина на Велес; „Три води“ на 520 м под планината Беласица; „М. Цветков“ на 600 м на планината Кожув; „Шешково“ на 773 м на планината Вишешница во близината на Кавадарци.

Во 1982 година зградата на поранешната жандармериска станица на планината Плачковица, на 1.107 м, била адаптирана во планинарски дом „Вртешка“, со кој денес управува ПД „Лисец“ од Штип. Во 1983 започнала изградбата на планинарскиот дом „Пониква“, на 1.500 м на планината Осогово. Домот, со помош на неколку организации од Кочани, го градело планинарското друштво „Пониква“ од Кочани. Подоцна објектот е приватизиран. Во 1986 година во РСМ биле регистрирани околу 12.000 члена, зачленети во 66 планинарски друштва организирани во еден градски, три општински и еден републички планинарски сојуз. Тогаш имало 24 планинарски дома со вкупен капацитет од 1.281 легло.

1.3 По осамостојувањето

Во периодот од 1991 година до денес не само што не е изграден ниту еден нов планинарски објект во државата, туку неколку планинарски домови биле опожарени: „Копанки“, „Дервен“, „Китка“, а други биле препуштени на забот на времето и се срушиле до темел: „Бегово“, „Висока Чука“, „Бреза“. Од пуштањето во употреба, „Кулата на Титов Врв“ три пати била опожарена.

Во мај 1994 година Владата на Република Македонија донесе Одлука Бр.23-3568/1 за давање на привремено користење на недвижности во општествена сопственост според која на

Планинарскиот сојуз на Македонија привремено му се даваат на користење планинарските домови „Матка“, „Горно Водно“, „Даре Џамбаз“, „Китка“, „Караџица“, „Бегово“, „Дивље“, „Чеплез“, „Орешје“, „Бреза“, „Клепа“, „Браќа Јаневи“, „Дуње“, „Езеро-Водоча“, „Три води“, „Вртешка“, „Козјак“, „Дервен“, „Копанки“, „Големо Езеро“, „Неолица“, „Тајмиште“, „Љуботен“, „Јелак“, „Титов Врв“ и планинарската куќа „Јосип Станчиќ“. Врз основа на оваа Одлука, помеѓу Владата на РМ и ПСМ на 17.2.1995 година бил склучен Договор за давање на времено користење на недвижности во општествена сопственост. Во член 5 од овој Договор е утврдено дека заради стопанисување, одржување, обнова и реконструкција на планинарските домови, ПСМ може да склучува договори за закуп со заинтересирани инвеститори.

Од почетокот на XIX век, на иницијатива на ФПСМ, планинарските клубови и приватни лица, се реновираат неколку планинарски објекти, вклучувајќи ги: „Кулата на Титов Врв“, домовите „Вртешка“, „Љуботен“, „Шарена чешма“, „Јелак“ и други.

На сто дваесет и осмата седница на Владата на Република Македонија, одржана на 2.4.2013 година, Владата ја разгледала Информацијата од ФПСМ за состојбата со планинарските домови и барањето за утврдување на нивниот статус и ја усвоила со заклучок министерот за транспорт и врски да формира работна група за изготвување елаборати и обезбедување правно-техничка документација за евидентирањето и запишувањето на правата на недвижностите со претставници од повеќе министерства, како и од ФПСМ. Според вториот заклучок од записникот по повод оваа точка (точка 3), задолжените институции од првиот заклучок требало во рок од 10 (десет) дена до министерот за транспорт и врски да номинираат претставници кои ќе учествуваат во работната група. Истовремено, Владата заклучила Агенцијата за катастар на недвижности – Скопје да подготви и, во последната недела на јуни 2013, да достави информација за напредокот на активностите а потоа во последната недела на септември 2013 година да достави нова информација. ФПСМ, по повод вториот заклучок од нацрт-записникот со писмо бр.03-21/2 од 10.4.2013 година до министерот за транспорт и врски номинирала претставници кои требало да учествуваат во работната група. ФПСМ ги поздравила заклучоците на Владата и длабоко се надевала дека незините преставници во работната група ќе можеле да ги запознаат останатите преставници на другите институции за фактичката состојба на планинарските домови и за нивниот правен статус. Бидејќи заклучно со 25.10.2013 година номинираните претставници од ФПСМ не биле повикани на состанок на работната група, ниту примиле каква било информација во врска со тоа, ФПСМ со писмо бр.03-21/3 од 25.10.2013 година се обратила до Министерството за транспорт и врски и до сите други институции наведени во првиот заклучок од нацрт-записникот, со барање да биде известена дали работната група започнала со активности. ФПСМ не добила одговор на испратеното писмо.



Кула на Титов Врв, Шар Планина

Во 2014 година членовите на планинарско-спортскиот клуб „Аргентус маунт“ од Тетово започнале со санација на Кулата на Титов Врв и по 8 години континуирана работа и 100-ина работни акции, ја заштитија и ја пуштија во употреба како највисокото функционално засолниште на Балканот.

На седница на Владата на Република Македонија, одржана на 2.9.2014 година, Владата донела Одлука за утврдување на работите од премерот во функција за запишување недвижности сопственост на Република Македонија од значење за Република Македонија. Со оваа одлука Владата, како работи од премерот во функција за запишување на недвижностите (објекти-планинарски домови) сопственост на Република Македонија од значење за Република Македонија, ги утврдува работите за изработка на геодетски елаборати за етажен премер за таксативно наведените објекти:

1. Планинарскиот дом „Даре Џамбаз“, кој се наоѓа на КП бр.904/2, КО Г. Водно,
2. Планинарскиот дом „Бегово“, кој се наоѓа на КП бр.331, КО Алдинци,
3. Планинарскиот дом „Јелак“, кој се наоѓа на КП бр.1605, КО Шипковица,
4. Планинарскиот дом „Китка“, кој се наоѓа на КП бр.34, КО Црвена Вода,
5. Планинарскиот дом „Чеплез“, кој се наоѓа на КП бр.46, КО Папрадиште,
6. Планинарскиот дом „Караџица“, кој се наоѓа на КП бр.309, КО Алдинци,
7. Планинарскиот дом „Дервен“, кој се наоѓа на КП бр.4, КО Присад,
8. Планинарскиот дом „Копанки“, кој се наоѓа на КП бр.351/4, КО Магарево и
9. Планинарската кула на Титов Врв, која се наоѓа на КП бр.1605, КО Шипковица, ,

Одлуката (42-6928/1 од 02.09.2014) била објавена во „Службен весник на РМ“, бр. 134 од 9 септември 2014 година и ФПСМ веднаш реагираше до Владата со писмо во кое укажала на проблематичните заклучоци во Одлуката, како што се: објектите изградени од поранешниот ПСМ, а сега правен наследник ФПСМ, се прогласени за државна сопственост; во Одлуката се напоменати и планинарски домови кои се сопственост на физички лица, како што се „Чеплез“, „Китка“ и планинарскиот дом „Копанки“, кој е во сопственост на планинарскиот клуб „Пелистер“ од Битола, за што поседуваат документи за сопственост. Во Одлуката е погрешно наведено дека одредени планинарски домови се во сопственост на Република Македонија, иако тие се приватизирани или се во неоспорна сопственост на планинарски друштва кои имаат имотен лист за сопственост, или врз основа на правосилна судска пресуда се сопственост на ФПСМ. ФПСМ побарала од Владата да се изврши преоцена на сопственоста на планинарските домови од страна на Република Македонија и соодветно на тоа да се направи измена на предметната Одлука на Владата. ФПСМ не добила одговор од Владата.

Владата на Република Македонија, на седницата одржана на 17.3.2015 година, донела Одлука за запишување на правото на сопственост на недвижни ствари во корист на Република Македонија во јавната книга за запишување на правата на недвижностите-планинарски дом „Даре Џамбаз“, според која се запишува правото на сопственост на недвижни ствари во корист на Република Македонија во јавната книга за запишување на правата на недвижностите кои се наоѓаат на КП904/1 КО Горно Водно на местото Рамниште. Одлуката била објавена во „Службен весник на РМ“, бр. 47/2015. Основа за донесување на оваа одлука бил член 91 став 2 од Законот за користење и располагање со стварите на државните органи („Службен весник на РМ“, бр.08/05, 150/07, 35/11, 166/12, 137/13, 188/13, 27/14 и 180/14) според кој, недвижните ствари што ги користат државните органи за кои не може да се утврди основата за стекнување на правото на сопственост, се запишуваат, односно евидентираат во јавната книга за запишување на правата на недвижностите врз основа на одлука на Владата, која одлуката ја донесува на предлог на Државното правобранителство на Република Македонија. Согласно ставот 3 на овој член од Законот, државните органи кои користат недвижни ствари за кои не може да се утврди основата за стекнување на правото на сопственост, поднесуваат барање до Државното правобранителство на Република Македонија заради спроведување постапка за запишување на правото на недвижностите во корист на Република Македонија во јавната книга за запишување

на правата на недвижностите. Веднаш по донесувањето на оваа одлука Владата истата ја доставила до ФПСМ и побарала планинарскиот дом да биде испразнет од луѓе и ствари и предаден на МВР. На ова ФПСМ реагирала така што доставила Известување до Владата дека планинарскиот дом „Даре Џамбаз“ е изграден од ПСМ (денес правен наследник е ФПСМ) со сопствени средства и согласно Законот за сопственост и други стварни права, сопственост над одреден недвижен објект се стекнува, меѓу другите начини, и со градба на објект, како и тоа дека и покрај тоа што за време на земјотресот и поплавата во Скопје исчезнал поголем дел од документацијата за изградбата на овој планинарски дом, ФПСМ и денес располага со одредена изворна документација стара над 60 години, која неоспорно потврдува дека ПСМ го градел планинарскиот дом „Даре Џамбаз“. Поради тоа, ФПСМ побарала од Владата да изврши преоцена на предметната Одлука и да направи соодветна измена на Одлуката.



Планинарски дом „Вршешка“, Плачковица

На 31.8.2017 година ФПСМ доставила Информација за статусот на планинарските домови до Владата на Република Македонија со барање (имајќи предвид дека планинарските домови се градени од поранешниот Планинарски сојуз на Македонија, денес правен наследник ФПСМ, со сопствени средства и од денот на изградбата па сè до денес со нив стопанисува ФПСМ) Владата да ѝ ги додели во сопственост на ФПСМ или на трајно користење без надоместок. Од страна на ФПСМ била доставена документација за вкупно 11 (единаесет) планинарски дома со копија од оригиналните документи (кои се стари и повеќе од 60 години) за изградба или купопродажба на секој планинарски дом со фотодокументација за состојбата во која се наоѓале. Врз основа на оваа информација и соодветната документација која ФПСМ ја достави, како и остварена лична средба со претседателот на Владата и тогашниот генерален секретар, Владата на Република Македонија донела Одлука за престанок и за давање на трајно користење на недвижни ствари на ФПСМ, под бр.44-5370/1 од 18.9.2018 година, со која планинарските домови „Даре Џамбаз“ и „Караџица“ ѝ ги додели на трајно користење без надоместок. Одлуката била објавена во „Службен весник на РМ“, бр.177/18 од 21 септември 2018 година.

На 13.12.2019 година ФПСМ доставила писмено барање до генералниот секретар на Владата на Република Северна Македонија со кое барала Владата да донесе одлука за давање на трајно

користење и за другите планинарски домови за кои претходно ФПСМ доставила комплетна документација. Во писмото е укажано дека ФПСМ не бара ништо што не е нејзино, дека Владата во изградбата на овие планинарски домови нема вложено ни еден камен или цигла, како и тоа дека, без оглед на тоа што некои од нив се во руинирана состојба, тие се објекти на ФПСМ и ФПСМ сака да ѝ бидат вратени за да може да бара инвеститори и да ги врати во употребна состојба. Со писмо бр.50-10236/2 од 25.12.2019 година, генералниот секретаријат на Владата до ФПСМ достави писмен одговор со укажување дека планинарските домови „Бегово“, „Јелак“, „Кулата на Титов Врв“, „Дервен“ не се премерени и за нив нема изработено геодетски елаборат со завршно укажување дека имајќи ја предвид фактичката состојба во која се наоѓаат планинарските домови, Владата - Генерален секретаријат, ја известила ФПСМ дека нема законски основ објектите кои се руинирани да ги даде со Одлука за трајно користење. Имајќи предвид дека Кулата на Титов Врв повеќе не била руинирана, туку била реновирана со средства и работна рака на членството на ФПСМ и опремена во внатрешноста со неопходната опрема за прием на посетители, како и со изработен геодетски елаборат, ФПСМ во март 2022 година писмено се обрати до Владата со барање Владата да донесе одлука со која Кулата на Титов Врв ќе ѝ ја додели на трајно користење без надомест на ФПСМ. ФПСМ нема добиено одговор на испратеното писмо.

Во 2022 година во ФПСМ се регистрирани 54 планинарски клуба со околу 3.000 члена. Во ФПСМ се регистрирани 143 планинарски водичи во повеќе категории, 30 маркацисти и 20 младински лидери. ФПСМ е членка на УИАА (Меѓународна федерација за планинарење и качување карпи) и е еден од основачите на БМУ (Балканска планинарска унија) и на ЕУМА (Европска унија на планинарски асоцијации).



2. ПЛАНИНАРСКИ ОБЈЕКТИ

2.1. Обележја и типови планинарски објекти

- Им служат на планинарите, скијачите, велосипедистите, тркачите, посетителите на планините како почетна точка на активностите на отворено и нудат заштита од временски непогоди, храна, сместување или времено преноќување;
- Во современите планинарски објекти има системи за третман на отпад и отпадна вода, користат соларни системи за електрична енергија и загревање.
- Современите планинарски објекти придонесуваат за развој на адреналинскиот и алтернативниот туризам во планините и оддалечените региони и нудат места за вработување.
- Објектите се значајни и од сигурносен аспект, особено во оддалечените, погранични и ретко населени региони бидејќи вработените во планинарските домови известуваат за пожари, одрони, даваат увид во движењето на лица и животни, известуваат за нелегални активности (дива сеча, илегален транспорт преку границите итн.);
- Додека во македонскиот јазик, објектите на планините се нарекуваат „планинарски“ објекти, во дел од европски јазици се користи придавката „планински“, како на пример: “Mountain hut” (англиски), “Hütte” (германски), “Planinska koča” (словенечки). На нашите (балкански) простори вкоренето е мислењето дека „планинарските“ објекти се високо на планините и генерално им служат само на планинарите, а „планинските“ објекти се типични за пониски ридови и брда.
- Потребно е континуирано одржување бидејќи објектите се изложени на неповолни планински услови и засилено се подложни на пропаѓање. Но, поради сезонската посетеност (пролет, лето, есен), посетеност во текот на викендите, приходите од работењето на планинарските објекти не се доволни за нивната одржливост, ниту за значајни инвестиции;

2.2. Типови планинарски објекти

- **Планинарски домови:** постојано се отворени, или во текот на викендите, празниците или по потреба/на повик, и даваат услуги за сместување и исхрана. Пред посета на планинарските домови кои работат по потреба/на повик, треба да се контактираат лицата или клубовите кои управуваат со нив. Планинарските објекти се во различни типови на сопственост и управување, со различна големина, сместувачки капацитети, технички параметри, во или надвор од заштитени подрачја и на различна височина.
- **Планинарски засолништа:** постојано се отворени, но не нудат редовни услуги на исхрана. Во нив може да се преноќува без претходна најава. За престој во планинарските засолништа, посетителите треба да носат вреќа за спиење, подлога под вреќата за спиење, храна и вода. Планинарските засолништа се на поголема височина, во оддалечени и ретко посетувани предели.
- **Зимска соба:** просторија која служи како засолниште во случај кога планинарскиот објект е затворен. Зимската соба е дел од планинарскиот објект или е во непосредна близина на објектот.

3. СОСТОЈБА НА ПЛАНИНАРСКИТЕ ОБЈЕКТИ ВО РЕПУБЛИКА СЕВЕРНА МАКЕДОНИЈА

Во Република Северна Македонија има 61 планинарски објекти (домови и засолништа), но во базата на податоци изработена за потребите на Еразмус+ проектот се внесени 18 планинарски објекти (домови и засолништа) кои ги користи ФПСМ или се во сопственост на ФПСМ или на планинарски клубови и здруженија кои се членки на ФПСМ. Структурирани податоци за сите 61 планинарски објекти се дадени во поглавјето Анекс I.

3.1. Преглед на податоците

Од вкупно 61 објекти на планина: 18 се функционални планинарски домови и засолништа, 14 имаат функција на планинарски објекти; 7 се користат за засолнување, а 22 објекта ја загубиле својата функција како планинарски објекти.

Напомена: податоците за планинарските објекти се собрани со повеќекратни телефонски јавувања и испраќања е-пораки до сопствениците или управителите на планинарските објекти. Мал број од одговорните лица навремено и несебично ги споделија податоците за објектите, дел од одговорните лица требаше повеќепати да се потсетат, а неколкумина воопшто не одговорија на поставените прашања, телефонски повици или е-пораки. Сепак, од собраните податоци може да се извлечат релевантни заклучоци и да се дадат препораки за натамошно дејствување. Податоците се сегментирани во повеќе табели.

Табела 1. Сопственост и управување на планинарски објекти

| Р. бр. | Име на објектот/ планина | Сопственост | Управител | Забелешка |
|--------|--|--------------------|---------------------------------|----------------------|
| 1 | Даре Џамбаз (Водно) | ФПСМ ^{*1} | ПК „Н2О“ Скопје | |
| 2 | Караџица (Јакупица) | ФПСМ ^{*2} | ПК „Драчево“ Скопје | |
| 3 | Чеплез (Даутица) | ФПСМ ^{*3} | ПК „Чеплез“ Велес | |
| 4 | Љуботен (Шар Планина, Старо Село) | ФПСМ/ПК „Љуботен“ | ПК „Љуботен“ Тетово | Поделена сопственост |
| 5 | Димитар Илиевски Мурато (Баба Планина) | ПК „Пелистер“ | ПК „Пелистер“ Битола | |
| 6 | Љуботен (Попова Шапка, Шар Планина) | ПК „Љуботен“ | ПК „Љуботен“ Тетово | |
| 7 | Шарена чешма (Беласица) | ПК „Ентузијаст“ | ПК „Ентузијаст“ Струмица | |
| 8 | Џумаја (Плачковица) | ПК „Бел камен“ | ПК „Бел камен“ Радовиш | |
| 9 | Папрадиште (Даутица) | Општина Чашка | Еколошка групација „Грин пауер“ | |
| 10 | Вртешка (Плачковица) | Општина Карбинци | ПК „Лисец“ Штип | |

*1 Објектот е доделен на трајно користење на ФПСМ со Одлука на Владата бр.44-5370/1 од 18.9.2018 година, објавена во „Службен весник на РМ“, бр.177/2018. Моментално се води судски спор за правото на користење на објектот.

*2 Објектот е доделен на трајно користење на ФПСМ со Одлука на Владата бр.44-5370/1 од 18.9.2018 година, објавена во „Службен весник на РМ“, бр.177/2018.

*3 Домот е изграден со средства на ПСМ и со него управувал ПСК „Солунска Глава“, Велес, но во незаконска постапка за легализација е преземен од Општина Чашка и веднаш потоа продаден на сегашниот корисник. Во тек е судски спор против поранешниот градоначалник на Општина Чашка за злоупотреба на службената положба. По евентуална пресуда во полза на ФПСМ, ФПСМ треба да поведе граѓанска постапка за враќање во сопственоста на ФПСМ.

| | | | | |
|----|------------------------------------|------------------------|-------------------------------|--------------------|
| 11 | Смрека (Попова Шапка, Шар Планина) | Приватна компанија | ПК „Трансверзалец“ Скопје | |
| 12 | Кула (Титов Врв, Шар Планина) | ФПСМ*4 | ПК „Аргентус“ Тетово | Засолниште |
| 13 | Спирова колиба (Скопска Црна Гора) | ПК „Скопска Црна Гора“ | ПК „Скопска Црна Гора“ Скопје | Засолниште |
| 14 | Томе Шутов Кротки (Кожув) | Општина Гевгелија | ПК „Кожув“ Гевгелија | |
| 15 | Неолица (Баба Планина) | Приватно лице | ПК „Ѓорѓи Наумов“ Битола | |
| 16 | Горна Белица (Јабланица) | МПЦ | ПК „Закамен“ Струга | Не нуди сместување |
| 17 | Шест чешми (Водно) | ФПСМ | Правен субјект | Не нуди сместување |
| 18 | Јосиф Станчиќ (Водно) | ФПСМ | ФПСМ | Не нуди сместување |

Табела 2. Објекти во заштитени подрачја/Национални паркови

| Степен на заштита | Планинарски дом | Засолниште | Вкупно |
|----------------------------------|-----------------|------------|-----------|
| Национален парк | 5 | 1 | 6 |
| Заштитено подрачје | 3 | 0 | 3 |
| Надвор од заштитени подрачја/ НП | 8 | 1 | 9 |
| Вкупно | 16 | 2 | 18 |

Табела 3. Број на објекти според надморската височина

| Надморска височина | Планинарски дом | Засолниште | Вкупно |
|--------------------|-----------------|------------|-----------|
| 0 – 1000 м | 4 | 0 | 4 |
| 1001 – 2000 м | 11 | 1 | 12 |
| Над 2001 м | 1 | 1 | 2 |
| Вкупно | 16 | 2 | 18 |

Табела 4. Достапност со возила

| Достапност | Планинарски дом | Засолниште | Вкупно |
|------------------------------------|-----------------|------------|-----------|
| Не е достапно со возила/само пешки | 0 | 2 | 2 |
| Достапно со возила | 16 | 0 | 16 |
| Вкупно | 16 | 2 | 18 |

*4 Постапката на легализација на овој објект е во тек.

Табела 5. Податоци за изградба/реновирање на планинарските објекти

| Име на објектот/планина | Година на изградба | Година на реновирање | Вложени средства (МКД) |
|---|--------------------|---|--------------------------|
| Даре Џамбаз (Водно) | 1952 | 2022 | Нема податоци |
| Караџица (Јакупица) | 1950 | Нема податоци | Нема податоци |
| Чеплез (Даутица) | 1955 | Нема податоци | Нема податоци |
| Љуботен (Шар Планина, Старо село) | 1931 | 1946, 1951, 1961, 1982, 2016-2021 | 7.880.000,00 |
| Димитар Илиевски Мурато (Баба Планина) | 1983 | Нема податоци | - |
| Љуботен, Попова Шапка (Шар Планина) | 1993 | 2012 | 473.000,00 |
| Шарена Чешма (Беласица) | Нема податоци | Нема податоци | Нема податоци |
| Џумаја (Плачковица) | Нема податоци | Нема податоци | Нема податоци |
| Папрадиште (Даутица) | Нема податоци | Нема податоци | Нема податоци |
| Вртешка (Плачковица) | 1982 | Нема податоци | Нема податоци |
| Смрека, Попова Шапка, Шар Планина | Нема податоци | Нема податоци | Нема податоци |
| Кула-засолниште (Титов Врв) | 1956 | 2014 – 2022 | 475.350.00 ^{*5} |
| Засолниште Спинова колиба (Скопска Црна Гора) | Нема податоци | Нема податоци | Нема податоци |
| Шест чешми (Водно) | 1955 | Нема податоци | Нема податоци |
| Јосиф Станчиќ (Водно) | 1960 | Нема податоци | Нема податоци |
| Томе Шутов Кротки (Кожув) | 1925 или 1935 | Секоја година по малку, во последните 10 години | 150.000 – 250.000 денари |
| Горна Белица (Јабланица) | Нема податоци | Нема податоци | Нема податоци |
| Неолица (Баба Планина) | 1985 | Нема податоци | Нема податоци |
| Копанки (Баба Планина) | 1960 | Нема податоци | Нема податоци |

3.2. Анализа на податоците

Општата состојба на планинарските објекти во државата е лоша, а дел од објектите не ги задоволуваат минималните услови и стандарди што важат во поразвиените земји. Споредено со други земји, во нашата држава има мал број функционални планинарски објекти. Во Република Северна Македонија има 18 функционални планинарски објекти, во Србија 23, во Грција 68, во Хрватска 160, а во Словенија 178 функционални планинарски објекти. Речиси сите планинарски објекти се соочуваат со недостиг на финансиски средства бидејќи трошоците за одржување на објектите се големи, а приходите од ноќевања и престој на планинарите се недоволни за да ги надоместат трошоците. Просториите за спиење се најчесто со стар мебел и стари душеци, кујните се опремени со стара опрема донесена од планинари или од донации, тоалетите се во лоша состојба, а во некои објекти нема ниту струја, вода и греење. Дополнително, планинарите ретко ноќеваат во планинарските објекти поради добриот пристап до почетните места за искачување на врвовите, поради нискиот животен стандард и поради лошата состојба на планинарските објекти. Поради тоа, поголем дел од сопствениците и управителите на планинарските објекти не се во состојба да ангажираат лица кои постојано ќе се грижат за нив и затоа се отворени само во текот на викендите.

*5 Повеќе детали во планинарско спортскиот клуб „Аргентус Маунт“, Тетово

Анализата на податоците ја покажа реалната слика со планинарските објекти во државата.

Старост на планинарските објекти: Најстар планинарски објект е домот „Љуботен“ под врвот Љуботен на Шар Планина, изграден во 1931 година. Во периодот од 1948 до 1958 изградени се петнаесетина планинарски објекти. По осамостојувањето, во периодот од 1990 до 2000 година, повеќето објекти биле напуштени без да се регулира нивната сопственост, што довело до нивно пропаѓање. Во последните десетина години реновирани се повеќе објекти на планина, вклучувајќи ги: засолништата „Кулата на Титов Врв“ и „Спирова колиба“, планинарските домови „Љуботен“ под врвот Љуботен, „Шарена чешма“, „Вртешка“, „Томе Шутов – Кротки“, „Даре Џамбаз“, планинарскиот објект во с. Горни Дисан, неколку запуштени училишта и други објекти на планините.

Локација: Два планинарски објекти се лоцирани над 2.000 метри надморска височина; дванаесет на надморска височина од 1.000 до 2.000 м; четири се лоцирани под 1.000 метри надморска височина. Шест планинарски објекти се наоѓаат во национален парк, а три во заштитено подрачје. Девет дома се надвор од заштитени подрачја. Две засолништа не се достапни со возила, а 16 планинарски дома се достапни со обични и со теренски возила. Четири објекти се лоцирани на Шар Планина, три на планината Водно, по два на Даутица, Баба Планина, Плачковица и по еден планинарски објект на Јакупица, Јабланица, Беласица, Скопска Црна Гора и Кожув.

Сопственици на планинарските објекти: 6 се во сопственост на државата а ги градела ФПСМ, 5 се во сопственост на планинарски клубови, три објекти се во сопственост на општини, по еден објект се во сопственост на Македонската православна црква, приватна фирма, приватно лице и еден објект со поделена сопственост (ФПСМ и планинарски клуб).

Управители на планинарските објекти: 16 објекти се управувани од планинарски клубови, а 2 се дадени на управување на приватни субјекти (угостителски објекти). Управувањето со поголем број објекти е оставено на волонтери од планинарските клубови. Но, нема вистинска култура за волонтерска работа меѓу планинарите, како и специфично знаење за тоа како може успешно да се управува со објектите.

За седум планинарски објекти во просториите на ФПСМ се чува делумна документација (елаборат, проект, трошоци, дозволи...), но дел од документацијата за планинарските објекти е уништен во земјотресот во 1963 година.

Во анализата се вклучени податоци за технички параметри/системи во планинарските објекти:

- **Прочистување на отпадните води:** Во ниту еден објект нема ниту механички ниту биолошки систем за прочистување на отпадните води. Отпадните води се одлеваат во септички јами изградени во близина на објектите, или со цевки се одлева во земјиштето подалеку од објектот.
- **Систем за управување со отпад:** Во ниту еден објект нема систем за управување со отпад во смисла на регулирано и организирано собирање, транспортирање, селектирање/третман и одлагање на тврдиот отпад. Вработените во домовите се грижат за околината и имаат воспоставено практика на собирање и носење на отпадот до најблиските депонии.
- **Снабдување со вода:** Со оглед дека се наоѓаат надвор од населени места, најголем број планинарски објекти се снабдуваат со вода од резервоари изградени или за нивните потреби или за градбите што се наоѓаат во близина. Дел од тие резервоари се многу стари и потребно е нивно реновирање. Дванаесет објекти се снабдуваат со вода од извор; три од јавен водовод и два од локален водовод. Два објекта немаат водоснабдување.
- **Извори на енергија:** Најголем дел од објектите имаат приклучок на електрична енергија, освен неколку што имаат сопствени агрегатори. Ниту еден објект нема опрема за користење обновливи извори на енергија, а само три имаат вградено соларни панели кои се користат како дополнителен извор на енергија. Електричната енергија се користи за осветлување, а за греење на просториите најчесто се користат печки на дрва или на

плин. Во кујните се користат печки на дрва за готвење, помал број објекти користат и плин, а во исклучителни ситуации како дополнување се користи и електрична енергија. Генерално, се користат евтини извори на енергија заради штедење.

- **Кујна:** Во четири објекти во кујните има шпорет на гас, во седум има шпорет на дрва, а во пет има електричен шпорет. Во два планинарски објекти нема функционална кујна.
- **Саниџарни ѓросџории:** десет планинарски објекти имаат тоалети и тушеви; во два има само тоалети, а во седум нема ниту тоалети ниту тушеви.

Дополнителни информации:

- Во дел од планинарските објекти нема систем за противпожарна заштита, нема систем на внатрешна и надворешна заштита од громови, нема опрема за спасување на планинари, ниту стабилна телекомуникациска врска.
- Дел од планинарските објекти не се осигурени од пожар, кражба, поплави.
- Пред два планинарски објекти има табла со опис на мрежата на патеки во околината и пешачки патеки кои водат кон планинските врвови и до знаменитости.
- Во дел од планинарските објекти не се води евиденција на бројот на преноќувања и бројот на посетители.
- **Инџернеј-сџраница/џрофил на соџјални медиуми со информации за домој:** само четири објекти имаат функционална интернет-страница (Големо Езеро на Баба Планина; Љуботен, над Старо Село и на Попова Шапка, Кожув, Гевгелија). За пет планинарски објекти има информации на „Википедија“, а три објекти имаат профили на соџјалната мрежа „Фејсбук“. За шест планинарски објекти нема информации на интернет.
- **Рабојни услови за вработениџе во домовиџе:** несоодветно сместување, долги работни часови, недостиг на вработени, незаинтересираност на членовите на планинарските клубови за работа во планинарските објекти.
- Сопствениците и управителите на објектите имаат потреба од стручно знаење од областите на правот, градежништво, угостителство, подготовка на проекти за барање финансиска поддршка.



Планинарски дом „Царевиц“, Маврово

4. СОСТОЈБА СО ПЛАНИНАРСКИТЕ ОБЈЕКТИ ВО ЕВРОПА

4.1 Значењето на планинарските објекти за економијата

Низ светот планинарските објекти се атрактивни не само за планинарите, туку и за скијачите, велосипедистите, качувачите на карпи, како и за рекреативците, и овозможуваат сигурен извор на приходи за локалното население, развој на туризмот, на локалната и националната економија, а со тоа и намалување на иселувањето на луѓето од оддалечените области и зачувување на локалните карактеристики. Во последните 150 години на европскиот континент се изградени повеќе од 2.000 планинарски домови и засолништа, лоцирани на надморска височина од 25 м (Германија) до 4.554 м (Италија) и со капацитет од неколку до над 300 кревети во објект.

Според истражување во Словенија⁶, вкупните економски придобивки од планинарењето врз националниот БДП на Република Словенија, држава со слична големина на територија и број на жители како и Република Северна Македонија, земајќи ги предвид мултиплицирачките ефекти, се помеѓу 34 и 37 милиони евра, а индиректните економски ефекти на планинарењето врз националниот БДП со вклучени мултиплицирачки ефекти изнесуваат 219 милиони евра.

Освен афирмирачките написи за позитивните ефекти од планинарењето врз здравјето на населението, нема подетални анализи за ефектите на планинарството врз македонската економија. Според документот „Патувања на домашното население“, во издание на Државниот завод за статистика на РМ од 2016 година, 5,58% од лицата користеле објекти за сместување на планина (хотели, викендички, но не и планинарски објекти); престојувале во просек по 6,9 дена на планина и трошеле просечно по 880 денари дневно, со вклучен превоз.

4.2 Податоци за планинарските објекти низ Европа

Во рамките на Еразмус+ проектот⁷, петнаесет планинарски асоцијации во Европа доставија податоци за 1.687 планинарски објекти. Најголем број планинарски објекти, вкупно 374, има CAI (Club Alpino Italiano) од Италија, но, за жал, со несредени технички податоци. Германскиот планинарски сојуз (DAV) има 323 планинарски објекти, од кои 183 се лоцирани во Австрија, и по еден во Франција и во Швајцарија. Планинарскиот сојуз на Австрија (OEAV) е сопственик на 231 планинарски објект, од кои еден е лоциран во Белгија. Планинарскиот сојуз на Словенија (PZS) има 178 планинарски објекти, а Хрватскиот планинарски сојуз (HPS) 160. Швајцарскиот планинарски сојуз (SAC/CAS) има 153, а Францускиот планинарски сојуз (FFCAM) 115. Во соседна Грција, Планинарскиот сојуз на Грција (EOOA) има 68, а Планинарскиот сојуз на Србија (ПСС) има 23 планинарски објекти. Планинарскиот сојуз на Јужен Тирол (AVS), Италија, има 17, Планинарскиот сојуз на Црна Гора 15, а Словачкиот планинарски сојуз (JAMES) има 8 планинарски објекти. Планинарските сојузи на Лихтенштајн (LAV) и на Холандија (NKBV) имаат по 2, односно 1 планинарски објект, соодветно.

6 „Študija ekonomskih in družbenih učinkov planinskih poti in planinskih koč ter planinstva“, Словенечки економски истражувачки Институт (IER), 2018 година.

7 „EUMA - подобрување на доброто владеење во качувањето карпи и планинарењето во Европа“



Графички приказ на бројот на планинарски објекти во 15 земји во Европа

Типови објекти: Во европските земји постојат различни категории и називи за планинарските објекти: (1) планински куќи или домови (Hut, Haus, Dom, Коќа, Casa) што нудат целосна услуга (сместување и исхрана) и се распоредени по должината на планинарските патеки со цел да им обезбедат поддршка на посетителите; (2) засолништа (Rifugio, Refuge, Bivouac, Bivacco, Biwak, Zavatisce, Shelter) лоцирани во близина на планинарските патеки, но не нудат услуги, ниту имаат персонал.

Сопственост: 57% од планинарските објекти низ Европа се во сопственост на планинарските асоцијации; 32% во сопственост на планинарски клубови/секции; 5% се во сопственост на општини; 2% во сопственост на соодветната држава; 2% во приватна сопственост и 2% се во сопственост на други организации (цркви, невладини организации).

4.3. Споредба на техничките параметри на планинарските објекти во Европа и во Република Северна Македонија

Петнаесет асоцијации вклучени во анализата доставија бројни податоци за 1.687 планинарски објекти, но само за 1.034 планинарски објекти беа доставени технички параметри (третман на отпад и отпадни води, водоснабдување, извори на енергија, локација во заштитени подрачја и национални паркови, кујнски и санитарни услови).

Систем за третман на отпадни води: 54% од анализираниите планинарски објекти во Европа имаат механички и биолошки третман на отпадните води, 9% се поврзани на јавен систем за третман на отпадни води, а 35% немаат систем за третман на отпадни води. Во ниту еден планинарски објект во Република Северна Македонија нема систем за третман на отпадни води.

Систем за управување со отпад: 82,4% од анализираниите планинарски објекти во Европа имаат систем за управување со отпад, а 17,6% немаат таков систем. Во ниту еден планинарски објект во Република Северна Македонија нема систем за управување со отпад.

Водоснабдување: 56% од анализираниите објекти во Европа се снабдуваат со вода од извори, 21% од езера и реки, 16% од јавна мрежа, а 7% немаат вода. 63% од планинарските објекти во Република Северна Македонија се снабдуваат од извори, 26% од јавна водоводна мрежа, а 11% немаат вода.

Извори на енергија: 40% од анализираниите планинарски објекти во Европа користат обновливи извори на енергија, 36% јавна електрична мрежа, 14% генератори, а 10% немаат електрична енергија. 68% од планинарските објекти во Република Северна Македонија користат обновливи

извори на енергија, 21% јавна електрична мрежа, а 11% немаат електрична енергија.

Планинарски објекти во национални паркови/заштитени подрачја: 49% од анализираниите планинарски објекти во Европа се наоѓаат во заштитени подрачја, 24% во национални паркови, а 25% се надвор од такви зони. 58% од планинарските објекти во Република Северна Македонија се надвор од националните паркови и заштитени подрачја, 37% се наоѓаат во национални паркови, а 5% во заштитени подрачја.

Кујни: 55% од анализираниите планинарски објекти во Европа во кујните користат гас, 30% користат дрво, 8% користат електрична струја, а 8% немаат услови за кујна. Во 37% од планинарските објекти во Република Северна Македонија во кујните користат дрво, 26% користат електрична струја, 21% користат гас, а 16% немаат кујни.

Санитарни услови: 92% од анализираниите објекти во Европа имаат тоалети, а 8% немаат. Во 63% од планинарските домови во Република Северна Македонија има тоалети, а во 37% нема тоалети.



Планинарски дом „Монџе Роса“, Алпи, Швајцарија

5. ПОСТОЈНИ ОПРЕДЕЛБИ

5.1 Улогата на ФПСМ во управувањето со планинарските објекти

Согласно Статутот на ФПСМ, задачи на ФПСМ (извадоци) се: „да се грижи за изградба и одржување на планинарската инфраструктура, и тоа: планинарски домови, куќи, засолништа, спасителни станици, патеки, трансверзали, како и други објекти за рекреативно и спортско планинарење“. Во рамките на ФПСМ постои Комисија за планинарски домови и објекти која се грижи за планинарските домови и објекти, во смисла на издавање на домовите под закуп, склучување договори, одржување на домовите, нивна санација, уредување на имотно-правните односи во врска со домовите и др. ФПСМ управува со планинарските објекти непосредно и посредно, зависно од сопственичкиот статус на планинарскиот објект. Планинарските клубови кои управуваат со планинарските домови што се изградени од ФПСМ, се должни да ги осигурат за последици од пожар, кражби... на име на ФПСМ. Клубовите можат да го издаваат под закуп или по друга основа да го даваат објектот на користење, само со претходна одлука за согласност на ФПСМ. ФПСМ е должна да донесе одлука за раскинување на договорот за користење планинарскиот објект ако се утврди дека објектот не се користи за својата намена, или ако објектот не е редовно одржуван. Имотно-правните односи и начинот на користење на средствата од планинарските објекти кои се дадени под закуп се регулираат со договор помеѓу ФПСМ и корисникот.

И покрај трендот на зголемена посета на планините, досега во Република Северна Македонија не е воспоставен стабилен, одржлив и ефикасен модел на вложувања на јавни средства во планинарската инфраструктура и најчесто тоа се прави парцијално и ненавремено, со средства од домашни или странски проекти. Засега не постои постојана буџетска ставка, фонд, мерка или повик на кој планинарските здруженија заинтересирани за изградба или обнова на планинарски објекти може да се јават.

За споредба, во неколку европски земји средствата за одржување на планинарските објекти се обезбедуваат од државниот буџет, преку европските фондови и во целосна соработка со националните планинарски сојузи и клубови. Во Хрватска во 2021 година, Фондот за заштита на околината и енергетска ефикасност објави јавен повик за непосредно кофинансирање за изработка на проектна документација за обнова на постојната посетителска и планинарска инфраструктура во заштитените подрачја⁸. Во Словенија, во 2021 година, Министерството за економски развој и технологија доделило 3,9 милиони евра за обнова и енергетска санација на 21 планинарски објект⁹.

И покрај сите тешкотии и предизвици, а имајќи предвид дека функционална планинарска инфраструктура е важен услов за безбедно планинарење, ФПСМ, дел од планинарските клубови и поединци, од своите скромни финансиски средства, поддржуваат и финансираат обнова и одржување на планинарските објекти.

Но, потребите на терен значително ги надминуваат финансиските капацитети и доброволното ангажирање на членовите на ФПСМ и на планинарските клубови за значајни вложувања, иако старата планинарска инфраструктура има потреба од такво одржување.

Со Одлука на Владата Бр. 42-6928/1 од 2 септември 2014 година, сите планинарски објекти биле ставени под „државна капа“. Иницијална заинтересираност за планинарските објекти покажа Владата која беше на власт од 2016 до 2021 година кога со Одлука бр.44-5370/1 од 18.9.2018 година ѝ додели два планинарски објекти на ФПСМ на трајно користење без надомест и вети дека ќе ѝ ги додели и другите планинарски објекти на ФПСМ, но, за жал, тоа до денес не се случи.

8 <https://www.fzoeu.hr/hr/natiecai/7539?nid=164>

9 <https://kpp.pzs.si/natisni.php?nid=12949&zbirka=novice&url=&iframe=true&width=630&height=410>

Во Програмата за работа на Владата на Република Северна Македонија за периодот 2020 - 2024¹⁰, во делот „Поттик за спорт“, меѓу другото пишува: „Владата ќе ги поддржи националните спортски федерации во креирањето современ национален систем на натпревари и целосно ќе ја почитува самостојноста на националните спортски федерации“. Владините индикатори за успех ќе биле: „зголемен број граѓани и млади што спортуваат, зголемен број стручни спортски кадри, постигнување врвни резултати и афирмација на врвниот спорт, зголемување на бројот на жени во спортот, квалитетна спортска инфраструктура итн.“ Во продолжение на Програмата е напишано дека „во функција на искористување на растечката побарувачка за профилиран планински туризам, предвидуваме формирање на посебна Канцеларија за планински туризам и планински содржини, задолжена за дефинирање и управување со очекуваните домашни, јавни и приватни, и странски инвестиции, апликација на систем на промени во овој сегмент и позиционирање на државата на регионалниот и европски интегрален планински туризам“. Воедно, согласно Програмата, Владата ќе започнела „со реконструкција на седум (7) постојни планинарски дома и изградба на нови со дефинирање модел за управување и инвестирање во нив и трасирање и промовирање на официјални планинарски патеки“.

Министерот за животна средина и просторно планирање изрази интерес за средба со ФПСМ за да ги слушне проблемите со кои се соочува ФПСМ во управувањето и сопственоста со планинарските објекти, и во април 2022 ги прими претставниците на ФПСМ кои му ги образложија проблемите. ФПСМ се надева дека интересот ќе прерасне во соработка и заеднички ангажман.

5.2. Законска регулатива во Република Северна Македонија со која се уредува работењето на планинарските објекти

Во продолжение се наведени детали од актуелната законодавна рамка со која се уредува работењето на планинарските објекти.

1. Законот за спорт („Службен весник на Република Македонија“, број 29/2002, 66/2004, 81/2008, 18/11, 51/11, 64/12, 148/13, 187/13, 42/14, 138/14, 177/14, 72/15, 153/15, 6/16, 55/16, 61/16, 106/16 и 190/16 и „Службен весник на Република Северна Македонија“, број 98/19 и 244/19). Со овој Закон се уредуваат условите и начинот на вршењето на дејноста спорт заради остварување на јавниот интерес во спортот во надлежност на Република Македонија, општините, општините во градот Скопје и градот Скопје, стопанисувањето со објектите за спорт во сопственост на Република Македонија, општините, општините во градот Скопје и градот Скопје како и други прашања од значење за спортот.
2. Закон за здруженија и фондации („Службен весник на РМ“, бр. 52/2010, 135/2011 и 55/2016). Во член 105 од Законот е утврдено дека имотот и средствата доделени на општествените организации и здруженија на граѓани добиени на користење од страна на поранешните општествено-политички заедници и самоуправни интересни заедници се државна сопственост. Во член 106 е утврдено дека Здруженијата на граѓани правни следбеници на општествените организации и здруженија ќе го користат имотот во државна сопственост под закуп, доколку се користи за целите и задачите на здружението на граѓани согласно со закон. Здруженијата на граѓани, правни следбеници на општествените организации и здруженија формирани за хуманитарни цели, ќе го користат имотот во државна сопственост под закуп без надоместок, доколку тој се користи за целите и задачите на здружението.
3. Закон за угостителска дејност („Службен весник на Република Македонија“, бр.62/04, бр.89/08, бр.115/10, бр.53/11, бр.141/12, бр.164/13). Во овој Закон, во член 16 е уредено дека, меѓу другите, угостителски објекти можат да бидат „и комплементарни сместувачки објекти, во кои спаѓаат: ноќевалишта, гостилници, кампови, приватни сместувачки капацитети (соби, апартмани, станови, куќи), одморалишта (за деца, младинци, работници, лица со попреченост и сл.), други комплементарни објекти

10 <https://vlada.mk/node/18061>

(феријални домови, планинарски домови и куќи, објекти за привремено сместување и сл.). Во член 27 од Законот за Категоризација на угостителски објекти пишува дека „... угостителските објекти за сместување (хотел, мотел, пансион, туристички апартамент, планинарски и ловни домови),пред започнување со вршење на дејноста задолжително се категоризираат според условите и стандардите пропишани за одделни видови на овие објекти во поглед на уредувањето, опремувањето и квалитетот на услугите со ѕвездички“. На пример, во Законот за угостителска дејност на Република Хрватска, угостителска дејност под условите од законот можат да вршат и Планинарскиот сојуз на Хрватска и неговите членки/клубови во нивните планинарски објекти првенствено за своите членови и членовите на меѓународни здруженија/сојузи каде што Хрватскиот планинарски сојуз е член. Ова значи дека планинарските клубови кои имаат планинарски домови и сакаат да вршат угостителска дејност мораат да ги исполнуваат минимално техничките услови, да издаваат фискална сметка итн. Во Правилникот за класификација и категоризација на угостителските објекти од другите угостителски објекти за сместување кој е донесен врз основа на Законот за угостителска дејност, се наведуваат низа правила кои мора да ги исполнува планинарскиот дом. Во овој правилник, „планинарскиот дом“ се дефинира како објект во кој угостителот, во природно брдско-планинско опкружување, дава услуги за сместување, а може да дава и услуги за прехрана, пијалаци и напивки. Угостителот може да дава услуги за користење посебни простории или простор за подготовка на едноставни јадења, во кои гостите сами, на свој начин и на своја одговорност, подготвуваат и консумираат јадења и други услуги вообичаени во угостителството. Понатаму, во Правилникот е утврдено дека делови/единици за сместување во планинарскиот дом се спални или соби.

4. Закон за сопственост и други стварни права („Службен весник на РМ“, бр.18/2001, 92/2008, 139/2009 и 35/2010). Со овој Закон се дефинираат правата и обврските на сопственикот на недвижностите. Во овој Закон не се споменуваат планинарските домови, но Законот е значаен бидејќи недвосмислено го обврзува сопственикот на недвижноста да се грижи за својата сопственост.
5. Закон за користење и располагање со стварите во државна сопственост и со стварите во општинска сопственост („Службен весник на РМ“, бр. 78/2015, 106/15,153/15, 190/16 и 21/18). Врз основа на овој Закон, Владата донесува одлука за давање на трајно користење на планинарски дом без надоместок на ФПСМ.

Дополнителни законски решенија:

1. Закон за градење („Службен весник на Република Македонија“, број 130/2009, 124/10, 18/11, 36/11, 54/11, 13/12, 144/12, 25/13, 79/13, 137/13, 163/13, 27/14, 28/14, 42/14, 115/14, 149/14, 187/14, 44/15, 129/15, 217/15, 226/15, 30/16, 31/16, 29/16, 71/16, 132/16, 35/18, 64/18, 168/18 и 244/19).
2. Закон за прогласување на дел од Галичица за Национален парк
3. Закон за прогласување на дел од Шар планина за Национален парк
4. Закон за прогласување на дел од Пелистер за Национален парк
5. Закон за урбанистичко планирање
6. Одлука за прогласување на дел од Малешево за заштитено подрачје во категорија V – Заштитен предел.
7. Одлука за прогласување на дел од Осоговските планини за заштитено подрачје во категорија V - Заштитен предел
8. Одлука за прогласување на дел од планината Водно за заштитено подрачје во категорија V - Заштитен предел

5.3. Интереси и перцепција за планинарските објекти

Интересот на посетителите за планинарските објекти е:

- Да престојуваат во солидни услови и да добијат храна и пијалаци по погодни цени.
- Некој (сопственикот, управителот со објектот, планинарската федерација, клубот, државата) да се грижи за објектот, да го одржува објектот и околниот простор.

Интересот на планинарскиот клуб/планинарската федерација што управува со планинарскиот објект е:

- Емотивен, продолжување на традицијата, да им овозможи на планинарите и посетителите комотен престој во објектот.
- Да оствари приходи од закуп или од давањето услуги, и да ги насочи средствата кон планинарските активности на клубот/планинарската федерација.
- Да ја збогати туристичката понуда во регионот.

Интересот на сопствениците/инвеститорите/угостителите е да остварат што поголем приход со што помали вложувања.

Перцепцијата за состојбата на планинарските објекти е речиси невозможно објективно да се оцени бидејќи најчесто доживувањата на планините се многу субјективни.

Посетителите и планинарите мислат дека планинарските објекти во Република Северна Македонија се во лоша состојба, запустени и неуредени, и дека никој не се грижи за нив. И кога не се задоволни, посетителите и планинарите најчесто своите забелешки ги упатуваат кон ФПСМ, мислејќи дека ФПСМ е единствено надлежна за планинарските објекти, заборавајќи на комплицираните сопственички и имотно-правни односи на објектите и улогата на државата.

Многупати посетителите на планинарските објекти паушално ја споредуваат состојбата во планинарските објекти во нашата држава со состојбата во планинарските објекти во Словенија, Австрија и другите алпски земји, без притоа да ја согледаат пошироката слика на развојот на планинарството, регулативите, географските особености, имотно-правните односи итн. во наведените земји.

Разбирливо е дека посетителите и планинарите би сакале планинарските објекти да даваат квалитетни услуги по ниски цени, без метеж и во комотно опкружување, притоа не водејќи грижа кој е надлежен и одговорен за работата во објектот. Од друга страна, сопствениците и управителите на планинарските објекти вложуваат голем труд во одржувањето на објектот, а ФПСМ со сите сили се труди да им помогне да ги решат проблемите.

5.4. Трендови

Ако во минатото малкумина биле спортски активни во природа, денес тоа го прават многумина, на различна возраст и од различен социјален статус. Не залудно се вели дека најголемиот спортски терен во државата не се ниту фудбалските игралишта ниту пливачките базени или тениски терени, туку планините. Може да се забележат одредени трендови на планините:

- Континуирано се зголемува бројот на посетители на планините, особено на полесно пристапните места (Водно, Бистра, Плачковица, Беласица, Галичица, Маврово, Попова Шапка, Баба Планина, Шар Планина итн.). Најчесто станува збор за рекреативци и излетници кои не се членови на планинарски клубови, ниту се запознаени со содржината и целите на планинарството, но во планинарските објекти очекуваат да добијат класична угостителска услуга (храна, пијалаци, добар санитарен јазол).
- Денес е променет и профилот на посетителите на планина; односно просечниот планинар е добро образован, со натпросечни примања и во потрага по средена планинска инфраструктура (објекти, патеки, качувалишта), надополнето со

локални искуства и комфор. Сè почесто планинарските објекти се доживуваат како угостителски објекти и дел од туристичката, а сè помалку, како дел од планинарската инфраструктура, каде што планинарите може да се одморат по долгите планинарски тури.

- Под поимите „планинарење“ и „планинарство“ сè почесто се подразбираат облиците на рекреација во кои не се вклучени спортски активности во планинска околина. Имено, „планинарење“ се нарекува и ненапорно движење по рамен или благоридест терен, без искачување нагорнини или слегување надолнини, и без движење во планинско опкружување, што всушност е „пешачење“.
- Зголемеиот број посетители на планините доведува и до зголемено генерирање отпад во природата, поради тоа што нема функционален систем за собирање на отпадот од планински и рурални подрачја, но и поради недоволното образование на посетителите за заштита на природата.
- Зголемена посетеност на планините со несоодветни теренски возила и мотори, кои ги уништуваат планинарските патеки и терени, а со бучавата ги вознемируваат и животните и планинарите.
- Намалување на потребата од преноќување на планина. Порано планинарските објекти беа единствени објекти кои овозможуваа преноќување во текот на долготрајни планинарски акции, но со подобрувањето на патната инфраструктура и добрата достапност до планините, сè почесто се организираат еднодневни планинарски акции без преноќување. Дополнително, во подножјето на планините се изградени сместувачки објекти кои овозможуваат поквалитетни услови за преноќување и ги заменуваат скромните услови во планинарските објекти.
- Зголемен интерес на сопствениците, управителите и инвеститорите во планинарските објекти да го зголемат профитот од работењето во планинарските објекти.
- Во одредени планински региони видливо е непланско, илегално искористување на шумите, како и нелегално собирање планински билки не само од локалното население, туку во пограничните планински региони и од населението од соседните држави.

5.5. Стратешки цели на Еразмус+ проектот¹¹

Планинарските објекти се клучна инфраструктура без која планинарските активности не можат да се изведат. Во Еразмус+ проектот „ЕУМА - подобрување на доброто владеење во качувањето карпи и планинарењето во Европа“ се земени предвид специфичностите на планинарските објекти низ Европа, кои потоа ЕУМА, како рамковна планинарска организација во Европа, ќе ги преточи во активности.

Производи на ЕУМА проектот ќе бидат:

- Длабинска анализа на состојбата со планинарските објекти, планинарските патеки и качувалиштата на карпи во Европа.
- Препораки за дејствување со планинарските објекти, планинарските патеки и качувалиштата на карпи во Европа.
- Обука на експерти во секоја членка на ЕУМА за имплементирање на препораките за дејствување во секоја земја.
- Софтвер/дигитална податочна база и мапа со информации за посетителите за планинарските објекти, планинарските патеки и качувалишта на карпи.

¹¹ Strategy Plan „EUMA – improvement of good governance of climbing and mountaineering in Europe“, Hanspeter Mair, 25.11.2022

Во продолжение се дадени краткорочните и среднорочните цели на Еразмус+ проектот „ЕУМА - подобрување на доброто владеење во качувањето карпи и планинарењето во Европа“.

Краткорочни цели (во наредните 2 години):

- Да се прошири базата со податоци до 2.000 планинарски објекти во Европа.
- Да се структурираат податоците според техничките функционалности:
 - Третман на отпадни води и отпад.
 - Водоснабдување и снабдување со енергија
 - Санитарни и кујнски функционалности.
- Да се идентификуваат активностите што треба да се поправат и да се даде детален опис и дефиниции за податоците во податочната база. Целта е креирање документ за секој планинарски објект, во кој, меѓу другото, би биле наведени најбитните развојни потреби за заштита на природата.
- Да се провери податочната база согласно нововнесените податоци.

Среднорочни цели (во наредните 5 години):

- Националните планинарски асоцијации да им ја објаснат на националните и на ЕУ институциите важната улога на планинарските објекти за туризмот (економијата), за безбедноста и за зачувувањето на природата со цел да се обезбеди финансиска и техничка поддршка за воспоставување инфраструктура за функционирање на планинарските објекти.
- ЕУМА, со поддршка на националните планинарски асоцијации, да ги информира членовите на националните парламенти и членовите на Европскиот парламент, како и Директоратот на ЕУ.
- Со заедничка соработка и поддршка на сопствениците/управителите на планинарските објекти/националната планинарска асоцијација/Владата, во секој планинарски објект во национален парк или заштитено подрачје да биде инсталиран систем за третман на отпадни води.
- Со поддршка на ЕУМА и националните планинарски асоцијации да се креираат транснационални мерки за работа и потребна опрема во планинарските објекти:
 - Планинарските објекти да бидат заштитени од климатските промени.
 - Да се креираат насоки за изградба на нови планинарски објекти.
 - Да се воведи интернет-врска за спасување и резервирање престој.
 - Секој планинарски објект треба да има противпожарна заштита и опрема. Да се креира концепт за противпожарна заштита за секој планинарски објект.
 - Да се креираат насоки за вработување на луѓе со специфични знаења и работни часови во планинарските објекти.
 - Да има обуки за управителите на планинарските објекти.

ЗАКЛУЧОЦИ, НАСОКИ И АКТИВНОСТИ ЗА ДЕЈСТВУВАЊЕ НА ФПСМ

Планинарските објекти и патеки се основна инфраструктура и столбови на локалната економија во оддалечените подрачја и заслужуваат посебен третман и поддршка согласно правилата за заштита на екосистемот.

Планинарските патеки кои се продолжение на јавната сообраќајна инфраструктура водат до планинарски објекти кои се во сопственост на државата, на планинарски клубови регистрирани во ФПСМ и на приватни лица. Најголем дел од патеките и објектите се наоѓаат во планински подрачја кои се прогласени за заштитени подрачја и национални паркови. Недостигот и затворањето на планинарските објекти водат кон дополнителна депопулација на планинските и руралните региони и до уништување на околната планинарска инфраструктура.

Државата, односно надлежните институции само декларативно се залагаат за развој на планинарските спортови или планинарскиот туризам, односно ова прашање е целосно оставено на маргините. За подобрување на општата состојба во планинарењето во земјата, а особено за реконструкција и заживување на планинарските објекти, клучна е поддршката од државните институции, особено од Владата, Министерството за економија, Министерството за животна средина и просторно планирање, Агенцијата за промоција и поддршка на туризмот и Агенцијата за млади и спорт.

Покрај поддршката од Владата за решавање на сопственоста на планинарските објекти, важно е да се донесе соодветна стратегија за развој на планинските региони и планинскиот туризам и да се предвидат финансиски средства за вложување во планинарската инфраструктура, вклучително и во реконструкција на постојните и изградба на нови планинарски објекти. Во моментов, отсутствува визија, координираност и соработка меѓу институциите на државно и на локално ниво во поглед на промовирањето на планинарењето, одржувањето на планинарските објекти и инфраструктура и изградба на нови објекти на локациите каде што недостигаат.

Години наназад ФПСМ и планинарските клубови им укажувале на надлежните институции за постојните проблеми и нефункционални решенија и предлагале примери на одржливи решенија за планинарските објекти, инсистирајќи притоа објектите да ја задржат основната планинарска функција, а тоа е заштитата и безбедноста на планинарите и посетителите.

ФПСМ и планинарските клубови со децении наназад се грижеле да ги заштитат планинарските објекти од пропаѓање и тоа не било соодветно вреднувано во комплексните имотно-правни односи. Шареноликоста во толкувањето на правните прописи за сопственоста и имотно-правните односи меѓу сопствениците и корисниците на планинарските објекти, како и неуреденоста на земјишните книги, катастарот, создаваат несигурност во секојдневното работење и раководење со планинарските објекти.

Согласно погорекажаното, произлегуваат следните насоки и активности:

- Со цел да се подобри состојбата на планинарските објекти, како и на вкупната планинарска инфраструктура, на ФПСМ ѝ е потребна Стратегија со планирани мерки и чекори, која мора да биде поддржана од релевантните владини институции. Обврската за изработка на Стратегија произлегува и од проектот Еразмус+ „EUMA - подобрување на доброто владеење во качувањето карпи и планинарењето во Европа“ (домови, патеки, качувалишта), во кој учествува и ФПСМ. Заради изработка на Стратегијата, ФПСМ треба да се обрати до Министерството за животна средина и просторно планирање (МЖС) како водечка институција која би можела да го координира процесот на изработка на стратегијата, со учество на ФПСМ и други релевантни институции (Центар за управување со кризи, Министерство за одбрана каде што е лоциран ГИС и управување со ризици). МЖС има знаење и стручност да го води овој процес, а се препорачува да побара и донаторска поддршка (ИПА-проект или друга донаторска поддршка). Стратегијата

треба да ги земе предвид функциите на планинарските домови како објекти од јавно значење: (1) објекти важни за управување со ризик (контролни и известителни објекти за следење пожари, миграции, криминал, дива сеча), (2) објекти важни за одржливиот развој (заштита на биодиверзитетот, заштита на човековата околина, управување со отпад); (3) објекти важни за развој на туризмот.

- Предлог-насловот на стратегискиот документ би можел да биде: „Идентификација и градење институционална рамка за управување со планинарските објекти и нивниот одржлив развој“. Попрецизно, насловот и опфатот на документот би се одредиле откако со МЖС ќе се договори начинот на неговата изработка. Во разговорите со МЖС треба да се прецизира дали уште во првата фаза документот ќе се однесува и на планинарските патеки и качувалиштата, бидејќи и тие се важни сегменти за одржливиот развој и за развојот на туризмот. Институционалната поддршка е од исклучително значење и за настап на ФПСМ пред други донатори. Откако ќе се обезбеди институционална поддршка и ќе се договори изработка на Стратегијата, можно е ФПСМ да се обрати и до одделни донатори или амбасади: SIDA (Шведска), Норвешки фонд, GIZ (Германски фонд), Швајцарска амбасада.
- Најголем предизвик се неуредените сопственички односи, при што државата, која е сопственик на најголем број планинарски објекти, нема јасна визија за функционирање на планинарските објекти, ниту уредени односи со планинарската организација која со децении наназад се грижи за објектите. ФПСМ и понатаму треба да се занимава со планинарските објекти во рамките на своите реални можности, бидејќи ангажманот на планинарските клубови е најдобра гаранција за одржување на планинарските објекти во функција и спречување на нивното пропаѓање.
- Бидејќи државата, честопати, самостојно носи одлуки кои се однесуваат на планинарските објекти, а без да ја знае проблематиката и да се консултира со планинарската организација, потребен е проактивен пристап на ФПСМ со јасни ставови кон министерствата. Затоа се препорачува ФПСМ да побара мислење, во пишана форма, од надлежните министерства, за нивниот став во поглед на статусот и перспективите за управување со планинарските објекти, за да не се доведе ФПСМ да толкува информации без официјално објаснување.

Предлог-активности

- ФПСМ да ги објави и да ги обновува податоците за планинарските објекти на интернет-страницата на ФПСМ.
- ФПСМ повторно да поднесе иницијатива до државата да ѝ ги врати планинарските објекти на ФПСМ, за кои ФПСМ поседува документација дека ги градела.
- ФПСМ да се фокусира кон неколку приоритетни планинарски објекти, особено тие во заштитени подрачја и национални паркови, и ќе создаде можности за активен ангажман на планинарските клубови, архитектите и јавните установи за соодветна обнова на планинарските објекти.
- ФПСМ да го надзира почитувањето на договорите за работа на планинарските објекти, да ги осигури објектите од пожар, поплави, кражби и други ризици, да ги поттикнува сопствениците и управителите да се јавуваат на јавни повици за обнова на објектите итн.
- ФПСМ да изработи Правилник со насоки за работа на планинарските објекти.
- ФПСМ да работи на категоризација на планинарските објекти. Сите планинарски објекти, регистрирани во ФПСМ, ќе се разликуваат од другите објекти на планините, според стандардизираните ознаки кои ќе бидат поставени пред влезната врата на планинарските објекти. На секој знак, под логото на ФПСМ, со бели букви ќе бидат напишани: име на планинарскиот објект, надморска височина и име и седиште на планинарскиот клуб/асоцијацијата која е сопственик и управител на објектот.

- ФПСМ да ги поттикнува сопствениците, управителите на планинарските објекти да применуваат современи еколошки стандарди, да водат сметка за уредноста во објектот и околината, да го минимизираат влијанието на објектот врз непосредната околина, да ја смалуваат потрошувачката на природните ресурси, да собираат и рециклираат отпад итн.
- ФПСМ, со помош на соработниците од националните планинарски асоцијации и од меѓународните планинарски асоцијации (БМУ, ЕУМА, УИАА), да споделува примери на добро работење со планинарските објекти со планинарските клубови и управителите на планинарските објекти.
- ФПСМ и управителите на планинарските објекти да се обврзат да им даваат погодности на членовите на планинарските клубови за преноќување, бесплатно ноќевање на планинарските водичи кои водат повеќе од 10 планинари итн.
- Со поддршка од ФПСМ, планинарските објекти трајно да ја исполнуваат планинарската функција, без да се пренаменуваат во ресторани, гостилници, кафулиња, продавници или слично.

Одговорот на прашањето дали ФПСМ и во иднина треба и сака да се занимава со планинарските објекти, без исклучок е, позитивен. ФПСМ, како и досега, така и во иднина, како рамковна планинарска организација во Република Северна Македонија, треба да управува и да ги користи планинарските објекти и да се ангажира со сите сили во унапредување на статусот, состојбите и понудите на планинарските објекти.

И покрај тоа што се предложени насоки и активности, неблагодарно е да не се земат предвид специфичностите на секој планинарски објект, кои зависат од неговата историја, сопственост, микро и макролокација, пристап, традиција, старост на објектот, вложувања и реновирања итн. Повеќе детали за планинарските објекти во Анексот I.



Планинарски дом „Љубошан“, Сџаро Село, Шар Планина

АНЕКС 1: ДЕТАЛНИ ПОДАТОЦИ ЗА ПЛАНИНАРСКИТЕ ДОМОВИ ВО РСМ¹²

1. Домови кои функционираат

1.1 Кула - засолниште „Титов Врв“, Шар Планина

Кулата на Титов Врв (2.747 м) е пуштена во употреба на 25 мај 1957 година. Проектот го изработил инженерот архитект Коста Поповиќ, директор на Проектантското биро „Спорт – проект“ од Белград, а градбата му била доверена на тогашното планинарското друштво „Љуботен“ од Тетово. Песокот се носел дури од Вардар, а вода од далечина од еден час и половина од Кулата. Кулата е изградена со камени сидови со цементен малтер со пречник од 6,5 метри, висока 9,40 метри, а дебелината на сидовите се движи од 1 до 0,70 метри, со приземје и два ката. Вториот кат служел за потребите на метеоролошката служба, а првиот кат и приземјето за ноќевање на метеоролозите и планинарите што ќе се качуваат на врвот. Над Кулата била монтирана мала ветерница за производство на електрична струја за потребите на метеоролошката служба и планинарите. На 25 мај 1980 година првпат се организира традиционален планинарски марш до врвот, кој започнува од Попова Шапка, а до денес се одржани 40-ина планинарски маршеви на кои присуствувале триесетина илјади планинари. Годишно на Титов Врв, по различни патеки, се искачуваат околу 3.000 планинари. Во 2014 година планинарскиот клуб „Аргентус моунт“ од Тетово, со поддршка од донатори, започнува реконструкција на кулата. Со реконструкцијата се поставени: 22 ПВЦ-прозори и алуминиумска врата, две дрвени катни платформи, информативна плоча на приземјето на засолништето со информации за изградбата на засолништето на три јазици (македонски, албански и англиски). За тоа се употребени 6 м³ песок, 1 тон цемент, 835 кг хидроизолациони премази и малтер, 6 буриња за вода, собрани се над 1.000 литри техничка вода (со топење снег), петкатно метално професионално монтажно скеле и железна арматура за монтирање на новата опрема. Членовите на ПЕД „Аргентус моунт“ од Тетово, стотина планинари, на раце пренесувале песок и цемент од кота 2.550 м до врвот на 2.747 м. Од Попова Шапка до котата 2.550 м, најголем дел од опремата е пренесен со ратраци, како донација на фирмата „Ескимо фрирајд“.

Присвојат до објектот: пешки од Попова Шапка преку „Летната – Вакафска патека“; преку „Зимската патека по гребенот“; преку месноста Горна Лешница; со теренско возило од Попова Шапка до источното подножје на Бакрдан.

Патеки во околината: Титов Врв – Мал Турчин, Титов Врв – Мал Турчин; Титов Врв – Среден Камен - Горна Лешница – с. Бозовце или кон Попова Шапка, Титов Врв – Мал Турчин; Титов Врв – Кривошишки Езера – Долна Лешница – с. Бозовце или кон Попова Шапка.

Основни технички податоци:

- Сопственик: постапката за легализација на објектот е во тек.
- GPS координати/географска широчина/должина: 42.1547222 / 21.4613888
- Височина: 2747 м.
- [https](https://www.facebook.com/Planinarsko-Ekoloshko-Drushtvo-Argentus-mount-Tetovo-393007904225315/) линкови (фотографии и видеа од реконструкцијата):
- <https://www.facebook.com/Planinarsko-Ekoloshko-Drushtvo-Argentus-mount-Tetovo-393007904225315/>
- <https://www.youtube.com/playlist?list=PL2rPc4JnSsWtVG44vm0DkhOECbvEbPlpM>
- Третман со отпадни води: нема

¹² Податоци за планинарски објекти во Северна Македонија добиени од управители и сопственици на планинарски клубови регистрирани во ФПСМ, кои повеќекратно се контактирани со е-пораки, преку телефон и во живо; од интернет.

- Систем за управување со отпад: нема
- Водоснабдување: нема
- Извори на енергија: Во 2017 година е монтиран по еден соларен панел за осветлување на секој кат и систем за полнење на мобилни телефони, но, од 2019 година е во прекин поради технички проблеми.
- Заштитено подрачје/Национален парк: во Национален парк
- Санитарни услови: нема
- Кујна: нема
- Број на соби/број на кревети: две простории, приземјето и првиот кат, за сместување на 15-ина планинари, а на вториот кат на кој е сместена техничка опрема, може да се сместат уште 7-8 лица, но со најава и во присуство на планинари од клубот/од ФПСМ.
- Број на преноќувања (2019/2020/2021): Нема податоци
- Број на маси/столови: монтирани се две маси на првиот и на вториот кат, дрвени клупи и пластични столчиња за десет лица.
- Противпожарна опрема/аларм: нема
- Внатрешен и надворешен систем за заштита од громови: Нема податоци
- Опрема за спасување: нема

Актуелна состојба: Со засолништето управува ПЕД „Аргентус моунт“ од Тетово. Во тек е реконструкција на внатрешната и надворешната фасада на објектот.

Проблеми за решавање:

- Легализација на објектот.
- Нема санитарни услови, ниту систем за управување со отпад/смет, нема водоснабдување, ниту телекомуникациска мрежа.
- Внатрешните соларни светилки и системот за полнење мобилни телефони честопати се оштетувани; надворешните и внатрешните ѕидови на објектот, прозорците и влезната врата постојано се оштетувани од боја, графити и написи со етничко провокативни содржини од непознати сторители. Има и обиди за палење на дрвените платформи.

1.2 Планинарски дом „Љуботен“, Старо Село, Шар Планина

Планинарскиот дом „Љуботен“ е прв и најстар планинарски дом во државата, изграден во 1931 година, чиј иницијатор за изградбата бил тогашниот градоначалник на Тетово, Орестие Крстиќ, претседател на тогашното тетовско туристичко друштво „Шар Планина“, денешниот планинарски клуб „Љуботен“.

Присвој до објектот: 8 км од Старо Село со теренско возило по земјен пат, или пешки за 2,5 часа.

Патеки во околината: дом – врв Љуботен; дом – Ливадичко Езеро – Пирибег.

Основни технички податоци:

- Сопственик: 50% ФПСМ, 50% Планинарски клуб „Љуботен“ Тетово.
- GPS координати/географска широчина/должина: 42.1844444 / 21.1244444
- Височина: 1.625 м.
- [https линк: https://mk.wikipedia.org/wiki/](https://mk.wikipedia.org/wiki/)
- Третман со отпадни води: нема

- Систем за управување со отпад/смет: нема
- Водоснабдување: извор
- Извори на енергија: генератор. Со електрична енергија се снабдува преку хидротурбина.
- Заштитено подрачје/Национален парк: Национален парк
- Санитарни услови: тоалети и тушеви во зградата на домот и во бунгаловите.
- Кујна: шпорет на дрва
- Број на соби/Број на кревети: 5 соби во објектот и 5 бунгалови во близина на објектот/40 кревети во објектот и 10 кревети во 5 бунгалови до објектот.
- Број на преноќувања (2019/2020/2021): поради реновирање, немало преноќувања.
- Број на маси/број на столови: 12 маси/50 стола.
- Противпожарна опрема/аларм: Нема податоци/Нема податоци
- Внатрешен и надворешен систем за заштита од громови: не
- Опрема за спасување: не

Актуелна состојба: Со домот управува планинарскиот клуб „Љуботен“ од Тетово. Во домот има функционална кујна со кујнски елементи, како и трпезарија. Во и околу домот нема телекомуникациска мрежа, ниту интернет.

Проблеми

- Нема систем за управување со отпад и нема третман на отпадни води.
- Лош пристапен пат.
- Нема телекомуникациска мрежа.

1.3 Планинарски дом „Љуботен“, Попова Шапка, Шар Планина

Домот е изграден во 1993 година.

Пристај до објектот: асфалтен пат на 100-ина метри од домот.

Патеки во околината: дом – Церипашина - Антени; дом – Јелачки Црн Врв; дом – Плат; дом Титов Врв.

Основни технички податоци:

- Сопственик: Планинарски клуб Љуботен, Тетово.
- GPS координати/географска широчина/должина: 42.0163889 / 20.8766666
- Височина: 1.825 м.
- https линк: <https://www.pkliuboten.org.mk>
- Третман со отпадни води: нема
- Систем за управување со отпад/смет: нема
- Водоснабдување: водоводна мрежа од Попова Шапка
- Извори на енергија: електрична мрежа
- Заштитено подрачје/Национален парк: Национален парк
- Санитарни услови: Има тоалет
- Кујна: шпорет на дрва
- Број на соби/број на кревети: 2 соби/10 кревети

- Број на преноќувања (2019/2020/2021): 80
- Број на маси/столови: 1 маса/10 стола
- Противпожарна опрема/аларм: Нема податоци / Нема податоци
- Внатрешен и надворешен систем за заштита од громови: не
- Опрема за спасување: не

Актуелна состојба: Со домот управува планинарскиот клуб „Љуботен“ од Тетово.

Проблеми за решавање: Нема систем за управување со отпад и нема третман на отпадни води.

1.4 Планинарски дом „Димитар Илиевски-Мурато“, Баба Планина

Планинарскиот дом „Димитар Илиевски – Мурато“ на Големо Езеро, на 2.218 м, бил граден во 1951/52 година. Изгорел во пожар во 1975 година, а сегашниот дом бил изграден во 1978/79 година во непосредна близина на изгорениот објект.

Приспај до објектот: 40 км со теренско возило по земјен пат преку Палиснопје и Широка; пешки од с. Нижеполе за 2,5 ч.; по патека низ долината на реката Сапунџица; по патека од с. Брајчино за 4 ч.

Патики во околината: дом– Мало Езеро – Пелистер, дом – с. Брајчино, дом – с. Нижеполе.

Основни технички податоци

- Сопственик: Планинарски клуб „Пелистер“, Битола.
- GPS координати/географска широчина/должина: 41.0026621 / 21.1831915
- Височина: 2.218 м.
- [https линк: https://pskpelister.mk/mk/golemoezero](https://pskpelister.mk/mk/golemoezero)
- Третман со отпадни води: нема
- Систем за управување со отпад /смет: нема
- Водоснабдување: извор
- Извори на енергија: агрегат, шпорети на дрва
- Заштитено подрачје/Национален парк: Национален парк
- Санитарни услови: полски тоалет на 30 метри од домот.
- Кујна: шпорет на дрва
- Број на соби/број на кревети: 6 соби со капацитет од 4 до 12 кревети. Во три од собите има греење на шпорет на дрва. Голема трпезариска просторија со греење со шпорет на дрва/30 кревети и 20 дополнителни душеци.
- Број на преноќувања (2019/2020/2021): Нема податоци
- Број на маси/столови: Нема податоци / Нема податоци
- Противпожарна опрема/аларм: Има противпожарен апарат / Нема податоци
- Внатрешен и надворешен систем за заштита од громови: Нема податоци
- Опрема за спасување: има опрема за спасување

Актуелна состојба: Со домот управува планинарскиот клуб „Пелистер“ од Битола.

Проблеми за решавање:

- Нема систем за управување со отпад и нема третман на отпадни води.
- Лоши санитарни услови, нема телекомуникациска мрежа и нема струја.
- Потребно е целосно реновирање на внатрешните простории.

1.5 Планинарски дом „Даре Цамбаз“, Водно

ПСМ започнал да го гради домот во 1950 година, од цврст материјал, камен и вар, а предаден е во употреба во 1952 година. Домот има приземје, кат и подрумски простории.

Присвојат до објектот: Обележани патеки од Средно Водно: Пензионерска, Олимписка, Димитар - Цветкова, патека од с. Горно Соње, од Германска амбасада, од Црнице, како и асфалтен пат од Средно Водно, ограничен со рампа.

Патеки во околината: Крстовар – Кота – кањон Матка;

Основни технички податоци:

- Сопственик: Објектот е доделен на трајно користење на ФПСМ со Одлука на Владата, бр.44-5370/1 од 18.9.2018 година, објавена во „Службен весник на РМ“, бр.177/2018.
- GPS координати/географска широчина/должина: 41.9871768 / 21.4173209
- Височина: 1.066 м.
- https линк: <https://mk.wikipedia.org>
- Третман со отпадни води: нема
- Систем за управување со отпад/смет: нема
- Водоснабдување: Има 2 резервоари за вода (2 x 28 кубници), едниот над домот и вториот во близина на воениот објект од каде што со пумпи се префрла вода во домот. Но, цевките меѓу обата резервоари се оштетени со изградба на телекомуникациската кула.
- Извори на енергија: електрична мрежа
- Заштитено подрачје/Национален парк: заштитено подрачје
- Санитарни услови: Во рамките на домот има еден (1) тоалет со бања за потребите на персоналот, додека веднаш под терасата на домот се изградени четири (4) тоалети (два женски и два машки) кои не се во функција поради тоа што нема санитарна вода.
- Кујна: има електричен шпорет, фрижидер и прибор за јадење кој не може да се стави во функција поради тоа што нема вода.
- Број на соби/број на кревети: три неуредени спални соби со 12 кревети.
- Број на пренокувања (2019/2020/2021): Нема можности за пренокување.
- Број на маси/столови: Во внатрешниот дел на домот има 20 маси и 110 стола, на терасата има 24 маси и 30 клупи и 20 стола на кои може да се сместат 140 посетители.
- Противпожарна опрема/аларм: има апарати за ПП-заштита
- Внатрешен и надворешен систем за заштита од громови: има громобрански систем.
- Опрема за спасување: нема

Актуелна состојба: Со домот управува планинарскиот спортски клуб „Х20“ од Скопје. На приземјето има голема просторија која може да прими околу 100 лица, кујна и помошна просторија за кујната. На првиот кат се наоѓа голема просторија, сега уредена за дневен престој и презентации, како и две помали простории со електронска/телекомуникациска опрема. Во

големата просторија на првиот кат на 2 мај 2022 е одржан настанот „Multiplier Sports Event – Huts” и презентација на состојбата со планинарските објекти во Европа во рамките на Еразмус+ проектот на ЕУМА, со присуство на 15 претставници на планинарски асоцијации од Европа. Во подрумските простории има три неуредени соби со стари кревети и 1 тоалет. Пет простории и еден тоалет во приземјето користи единица на Министерството за внатрешни работи. Со помош на инвеститор, започнато е реновирање на сите внатрешни простории, како и на надворешниот, отворен дел околу домот. Во домот се продаваат напивки и ситна процесирана храна. Во домот редовно се одржуваат едукативни и забавни средби со планинари, изложби, презентации и филмови за спортски успеси. Покрај постојните клупи и маси кои сега се покриени со голема тенда, додадени се нови клупи и маси, направени се две дрвени кабинички за преслекување и шанк за продавање пијалаци.

Проблеми за решавање:

- Тековен судски процес за користење на домот.
- Нема: санитарни услови, систем за управување со отпад/смет, водоснабдување, систем за третман на отпадни води.
- Потребно е реновирање на просториите за сместување.



Планинарски дом „Даре Џамбаз“, Водно

1.6 Планинарски дом „Шарена чешма“, Беласица

Објектот е изграден во 1960 година како шумска куќа со коњушница и за дотур на дрва. Во 1981 год. со Одлука на Работничкиот совет на Шумското претпријатие „Беласица“, шумската куќа е дадена на користење на планинарите и е пренаменета во планинарски дом. Од 2000 до 2010 год. домот повеќе пати е реконструиран во денешна состојба.

Присвој до објектот: пешки по планинарска патека за 2 часа од село Смолари - Смоларски Водопад; за 2:30 часа по шумскиот земјен пат; со теренско возило по шумскиот земјен пат за 1 час.

Патеки во околината: до врвот Тумба на 1.881 м.н.в. (3 часа), до врвот Борис Трајковски 1.880 м.н.в. (2:30 часа), до Свезден Врв (2 часа), до Висока Чука (2:30 часа), до местото Гаволски мост (1:30 час).

Основни технички податоци:

- Сопственик: ПК „Ентузијаст“ Струмица
- GPS координати/географска широчина/должина: 41.3561111 / 22.8827777
- Височина: 1.276 м.
- [https](https://www.facebook.com/planinarskidomsarenacesma) линк: <https://www.facebook.com/planinarskidomsarenacesma>
- Третман со отпадни води: нема
- Систем за управување со отпад/смет: нема
- Водоснабдување: два извора за вода, едниот има каптажа од еден тон, а другиот од два тона.
- Извори на енергија: Домот има комплетна инсталација за струја. Во домот има агрегат и соларни панели.
- Заштитено подрачје/Национален парк: не
- Санитарни услови: три тоалети со туш и топла вода во домот и два полски тоалети надвор од домот.
- Кујна: шпорет на дрва
- Број на соби/број на кревети: 8 соби/44 кревети
- Број на преноќувања (2019/2020/2021): Нема податоци
- Број на маси/столови: Нема податоци / Нема податоци
- Противпожарна опрема/аларм: Нема податоци / Нема податоци
- Внатрешен и надворешен систем за заштита од громови: Нема податоци
- Опрема за спасување: Нема податоци

Актуелна состојба: Со домот управува планинарскиот клуб ПК „Ентузијаст“ Струмица.

Проблеми за решавање

- Нема систем за управување со отпад/смет и нема третман на отпадни води.
- Лош пристапен пат.

1.7 Планинарски дом „Караџица“, Мумџица

Планинарскиот дом „Караџица“ се наоѓа на падините на планината Мумџица, која е дел од планинскиот масив Јакупица, во централниот дел на државата. Изградбата на домот е започната во 1952 година, а пуштен е во употреба во 1954 година.

Присџај до објекџој: со возило преку селото Горно Количани - Преслап – викенд-населбата Мала Река - селото Алдинци до домот, во должина од 38 км; со теренско возило од селата во Општина Чашка: Лисиче – Дреново – с. Долно Јаболчиште – с. Горно Јаболчиште; пешки преку Преслап - Кадина Река - с. Алдинци - Караџица (2:30 часа пешачење); од с. Цветово (3:30 часа); од с. Патишка Река - Салаковски Езера (8 часа); од с. Црн Врв - Салаковски Езера (6 часа); од планинарскиот дом Чеплез - Солунска Глава (6 часа пешачење).

Пајџеки во околинај: излет до Каменот Жаба и Кадина Река (30-ина минути пешачење); врвот на планината Мумџица 1.569 м.н.в. (30-ина минути пешачење); вливот на Салаковска во Кадина Река (1 час пешачење); Споменикот во чест на паднатиот руски авион (1:30 час); врвот Сипичан 1.790 м.н.в. (2:30 часа пешачење); Бегово Поле 2.000 м.н.в. (3:00 часа пешачење); Солунска Глава на 2.540 м.н.в. (5:00 часа); Салаковски Езера 2.180 м.н.в. (4:00 часа).

Основни џеџнички џогајоци:

- Сопственик: објектот е доделен на трајно користење на ФПСМ со Одлука на Владата, бр.44-5370/1 од 18.9.2018 година, објавена во „Службен весник на РМ“, бр.177/2018.
- GPS координати/географска широчина/должина: 41.75 / 21.3333333
- Височина: 1.450 м.
- [https линк: https://mk.wikipedia.org/wiki/](https://mk.wikipedia.org/wiki/)
- Третман со отпадни води: нема
- Систем за управување со отпад/смет: нема
- Водоснабдување: извор
- Извори на енергија: електрична мрежа
- Заштитено подрачје/Национален парк: не
- Санитарни услови: тоалет и тушеви
- Кујна: шпорет на гас
- Број на соби/број на кревети: 15 соби/65 кревети
- Број на пренокувања (2019/2020/2021): Нема податоци
- Број на маси/столови: Нема податоци / 40 стола
- Противпожарна опрема/аларм: Нема податоци / Нема податоци
- Внатрешен и надворешен систем за заштита од громови: Нема податоци
- Опрема за спасување: Нема податоци

Акџуелна сосџојба: Со домот управува планинарско-спортскиот клуб „Драчево – Филип Чакаров“ од Скопје. Планинарскиот дом „Караџица“ е отворен за посетителите во текот на целата година. Во 2022 година ФПСМ открива дека тековните управители на домот поднеле барање за легализација на придружен објект на домот во Општина Студеничани и на 11.3.2022 ФПСМ поднела Барање за стопирање на постапката за легализација до Општината Студеничани.

Проблеми за решавање:

- Нема систем за управување со отпад/смет, нема третман на отпадни води.
- Многу лош пристапен пат.
- Нема телекомуникациска мрежа.

1.8 Планинарски дом „Чеплез“, Даутица

Планинарскиот дом „Чеплез“ се наоѓа на планината Даутица, на планинскиот масив Јакупица. Домот е изграден во 1952 година. Граден е од тврд камен и кал; катот е граден од плот (плитар) малтерисан со кал; покривната конструкција е од дрво покриена со поцинкуван лим. Непосредно до домот, со донации и спонзорства, изграден е објект со повеќе простории.

Присвој до објектој: со теренско возило од селото Нежилово, пешки од селата Нежилово и Папрадиште.

Патеки во околината: По обележана патека преку Долна Бабина Дупка до врвот Солунска Глава, патека кон с. Папрадиште и кон с. Нежилово, патека до изворите на реката Бабуна.

Основни технички податоци:

- Сопственик: ФПСМ. Домот е изграден со средства на ФПСМ, но во незаконска постапка за легализација е преземен од Општина Чашка и веднаш потоа продаден на сегашниот корисник. Во моментот се води судски спор против поранешниот градоначалник на Општина Чашка за злоупотреба на службената положба, по што, доколку биде осуден со правосилна пресуда, ФПСМ треба да поведе граѓанска постапка за враќање на објектот во сопственост на ФПСМ.
- GPS координати/географска широчина/должина: 41°39'50.77" N, 21°25'44.15" E
- Височина: 1.450 м.
- https линк: <https://www.facebook.com/planinarskidomcheples>
- Третман со отпадни води: нема
- Систем за управување со отпад/смет: нема
- Водоснабдување: извор над објектите, каптажа.
- Извори на енергија: електрична мрежа
- Заштитено подрачје/Национален парк: не
- Санитарни услови: тоалети и тушеви
- Кујна: шпорет на дрва
- Број на соби/број на кревети: 15 соби/70 кревети
- Број на преноќувања (2019/2020/2021): во 2019 околу 1.000 ноќевања, нема податоци за 2020 и 2021
- Број на маси/столови: 2 големи маси и 4 клупи во трпезаријата, 4 големи маси и 8 клупи во дворот
- Противпожарна опрема/аларм: 2 ПП-апарати / Нема податоци
- Внатрешен и надворешен систем за заштита од громови: Нема податоци
- Опрема за спасување: 2 носилки, кутија за прва помош.

Актуелна состојба: Постариот објект има приземје и кат. На приземјето има соба за домарот, две соби, едната со 8 кревети, а другата со 10 кревети, два тоалета и туш. На катот има 4 соби и балкон. Во постариот објект има вкупно 50 кревети. Во поновиот објект, на приземје има кујна

со трпезариска соба, а на катот има апартамент и 9 соби, повеќето со свои тоалети. Во домот има електрично осветлување, довод на вода од извор. Надвор од домот има чешма со природна вода, исправна за пиење. Иако домот е изграден со средства на ПСМ, во незаконска постапка за легализација е преземен од Општина Чашка и веднаш потоа продаден на сегашниот корисник. Во тек е судски спор против поранешниот градоначалник на Општина Чашка за злоупотреба на службената положба. По евентуална пресуда во полза на ФПСМ, ФПСМ треба да поведе граѓанска постапка за враќање во сопственост на ФПСМ.

Проблеми за решавање:

- Нерешена сопственост/тековен судски процес.
- Нема систем за управување со отпад/смет, ниту третман на отпадни води.
- Лош пристапен пат.
- Потребно е целосно реновирање на внатрешните простории.
- Нема телекомуникациска мрежа.

1.9 Планинарски дом „Шест чешми“, Водно

Во 60-тите години на XX век, по прогласувањето на планината Водно за Парк шума и иселување на селото Горно Водно, ПСМ купила објект од семејството Богоевиќ на 5 км од Скопје, го реновирала и во 1955 година го пуштила во употреба како планинарски дом, денешниот објект „Шест чешми“. Тоа бил објект од тврда градба, со приземје и кат, на приземјето имало голема просторија за 60-ина луѓе и кујна и шанк. На катот имало 3 соби.

Присвојен до објектот: асфалтен пат од Скопје до Средно Водно.

Патеки во околината: Обележани патеки од Средно Водно кон врвот: Пензионерска, Димитар – Цветкова, Олимписка, Новогодишна патека; рекреативна патека кон Марково Кривче. Обележана патека кон градот Скопје.

Основни технички податоци:

- Сопственик: ФПСМ
- GPS координати/географска широчина/должина: 41.97275 / 21.39788
- Височина: 687 м.
- https линк: нема
- Третман со отпадни води: нема
- Систем за управување со отпад/смет: нема
- Водоснабдување: водоводна мрежа
- Извори на енергија: електрична мрежа
- Заштитено подрачје/Национален парк: заштитено подрачје
- Санитарни услови: да
- Кујна: не, но се користи трпезаријата.
- Број на соби/број на кревети: 3 соби (не се во употреба)/6 кревети
- Број на преноќувања (2019/2020/2021): Нема податоци
- Број на маси/столови: Нема податоци / Нема податоци
- Противпожарна опрема/аларм: Нема податоци / Нема податоци
- Внатрешен и надворешен систем за заштита од громови: Нема податоци
- Опрема за спасување: нема податоци

Актуелна состојба: Домот е даден под закуп на приватно лице. Во внатрешниот дел од објектот се користи трпезаријата, а надворешниот дел е уреден во летна тераса.

Проблеми за решавање: Нема систем за управување со отпад/смет и нема третман на отпадни води.

1.10 Планинарски објект „Јосип Станчиќ“, Водно

Во 60-тите години на XX век, по прогласувањето на планината Водно за Парк шума и иселување на селото Горно Водно, ПСМ купува селска куќа на 660 м на планината Водно, на 5 км од Скопје. Куќата е реновирана и пуштена во употреба како планинарски дом, денешниот објект „Јосип Станчиќ“. Тоа бил објект од тврда градба, со приземје и кат.

Присвој до објектот: асфалтен пат од Скопје до Средно Водно.

Патеки во околината: Обележани патеки кон врвот: Пензионерска, Димитар – Цветкова, Олимписка, Новогодишна патека. Рекреативна патека кон Марково Крувче. Обележана патека кон градот Скопје.

Основни технички податоци:

- Сопственик: ФПСМ
- GPS координати/географска широчина/должина: 41.97275 / 21.39788
- Височина: 660 м.
- https линк: нема
- Третман со отпадни води: нема
- Систем за управување со отпад/смет: нема
- Водоснабдување: каптажа со техничка вода
- Извори на енергија: електрична мрежа
- Заштитено подрачје/Национален парк: Заштитено подрачје
- Санитарни услови: да
- Кујна: да
- Број на соби/број на кревети: Нема соби и кревети
- Број на преноќувања (2019/2020/2021): Нема податоци
- Број на маси/столови: податоци подолу
- Противпожарна опрема/аларм: 2 ПП-апарати / Нема
- Внатрешен и надворешен систем за заштита од громови: има
- Опрема за спасување: нема

Актуелна состојба: Со објектот управува ФПСМ. Во приземјето работи ресторанот „К’на“, во кој има трпезарија со 7 маси и 28 стола и кујна, а во дворот има 11 маси со 22 клупи за 80-ина луѓе. Просторијата на првиот кат се употребува за образовни активности во ФПСМ. Во неа има 10 маси, 23 стола, фрижидер, лавабо, кујнски плакари. На приземје има 2 примитивни тоалети.

Проблеми за решавање:

- Нема систем за управување со отпад/смет и нема третман на отпадни води.
- Потребна е реконструкција на домот.
- Потребна е регистрација на објектот/првиот кат како едукативен центар на ФПСМ.

1.11 Планинарски дом „Папрадиште“, Даутица

Планинарскиот дом се наоѓа во Општина Чашка, во реонот на Азот, во село Папрадиште, на планината Даутица. Домот е реновиран и реконструиран во 2005 год. на темелите на старото и уништено основно училиште и го има задржано оригиналниот и автентичен изглед на школото, кое престанува со работа во 1974 година.

Присвојат го објектот: по асфалтен пат до селото Папрадиште.

Патеки во околината:

1. Планинарска патека: Папрадиште - Нежилово. Должина 2,3 км. Маркирана по цела должина. Времетраење на одење: 45 мин./1 час во правец. Висинска разлика: 300 метри. Категоризација: лесна до средно лесна.
2. Планинарска патека Папрадиште (1.000 м) - Куртовица (1.680 м.н.в.). Должина: 4,3 км. Времетраење на одење: 2 часа. Висинска разлика: 680 метри. Категоризација: средно лесна.
3. Планинарска патека Куртовица (1.680 м) - Врв Даутица, 2.178 (летна патека) Должина: 4 км. Времетраење на одење: 1,5-2 часа. Висинска разлика: 498 метри. Категоризација: средна.
4. Планинарска патека Куртовица – Плавник - Горна Бабина Дупка - Солунска Глава (кружна патека, летна) Должина на патека: 9-10 км. Времетраење на одење: 3 -4 часа во правец. Категоризација: средно тешка/тешка.
5. Планинарска патека (трансверзала Грин Пауер): Папрадиште - Куртовица - Даутица - Горна Белица (Мак. Брод). Патеката спојува две општини, две села, два планинарски дома, два планински масиви (Даутица и Поречие) и овозможува посета на атрактивни пештери (Голубарник) и најчистата и најкратка река во државата - Беличка Река. Должина: 17,4 км. Времетраење: 7-8 часа. Висинска разлика: 1.100 метри. Тежина: средно тешка.
6. Планинарска патека: Куртовица - врв Куртов Камен (Скала, 2.064) планинарски дом Стровија, 600 м.н.в. (општина Долнени, Прилеп). Истата патека до половина се користи и за искачување на врвот Бел Камен (2.074, Даутица). Должина: Околу 28 км. Маркирана е од Куртовица до месноста Миланово Бачило (над Орешка Чука) во должина од околу 8 км, и од Стровија кон Куртов камен во должина од околу 8 км. Тежина на патека: тешка.
7. Планинарска патека: Папрадиште - Куртовица - врв Бел Камен (2.074 м.н.в.). Вкупна должина: 27 км. Тежина: средно тешка/тешка.
8. Планинарска патека: Папрадиште – Нежилово - Г. Јаболчиште - Бегово Поле - Солунска Глава. Вкупна должина: 25 км. Времетраење 7 часа во правец. Тежина: тешка.
9. Планинарска патека: Папрадиште – Нежилово - село Г. Јаболчиште - врв Јалоарник (Сватови, Јакупица). Вкупна должина: 34 км во обата правци. Категоризација: тешка. Висинска разлика: 2.004 метри.

Основни технички податоци:

- Сопственик: Општина Чашка
- GPS координати/географска широчина/должина: 41.6416667 / 21.4386111
- Височина: 998 м.
- [https линк: https://mk.wikipedia.org/wiki/](https://mk.wikipedia.org/wiki/)
- Третман со отпадни води: нема
- Систем за управување со отпад/смет: Има редовно и организирано исфрлање на цврст комунален отпад двапати месечно или почесто, за што управителот плаќа месечен надоместок. Има три контејнери кои редовно се празнат.

- Водоснабдување: каптажа/базен преку кој селото се снабдува со чиста и питка вода.
- Извори на енергија: електрична мрежа, соларни панели. Можност за затоплување на две соби со кумбиња на дрва. Три соби можат да се загреваат на струја со доплата.
- Заштитено подрачје/Национален парк: не
- Санитарни услови: Два тоалета и една туш-кабина со редовна топла вода за туширање која се добива од соларен колектор/панел, машина за перење.
- Кујна: комплетно опремена кујна, шпорет на дрва и плински шпорет, фрижидер.
- Број на соби/број на кревети: 5 соби/35 кревети, две трпезарии и можност за затоплување на две соби со кумбиња на дрва.
- Број на преноќувања (2019/2020/2021): Нема податоци
- Број на маси/столови: Нема податоци / Нема податоци
- Противпожарна опрема/аларм: Нема податоци / Нема податоци
- Внатрешен и надворешен систем за заштита од громови: Нема податоци
- Опрема за спасување: Нема податоци

Актуелна состојба: Со домот управува планинарскиот клуб „Еколошка групација Грин пауер Велес“. Во домот има бесплатен интернет (вај-фај).

Проблеми за решавање: Нема систем за управување со отпад/смет и нема третман на отпадни води.

1.12 Планинарски дом „Вртешка“, Плачковица

Домот е сместен на надморска височина од 1.080 метри, во селото Вртешка, на планината Плачковица, на 35 километри од Штип. Домот е обновен во 2020 година со средства од Светска банка. Во домот има струја, вода и централно греење. Домот располага со повеќекреветни соби за 40-ина посетители, голема трпезарија со камин и кујна.

Приспај до објектот: по асфалтен пат од Штип.

Патеки во околината: обележана патека кон врвовите и Лисец.

Основни технички податоци:

- Сопственик: Планинарски клуб „Лисец“ од Штип.
- GPS координати/географска широчина/должина: 41.7591667 / 22.4169444
- Височина: 1.080 м.
- [https линк: https://mk.wikipedia.org/wiki](https://mk.wikipedia.org/wiki)
- Третман со отпадни води: нема
- Систем за управување со отпад/смет: нема
- Водоснабдување: извор
- Извори на енергија: електрична мрежа
- Заштитено подрачје/Национален парк: не
- Санитарни услови: тоалети
- Кујна: шпорет на дрва
- Број на соби/број на кревети: Нема податоци / нема податоци.
- Број на преноќувања (2019/2020/2021): Нема податоци

- Број на маси/столови: Нема податоци / Нема податоци
- Противпожарна опрема/аларм: Нема податоци / Нема податоци
- Внатрешен и надворешен систем за заштита од громови: Нема податоци
- Опрема за спасување: Нема податоци

Актуелна состојба: Со домот управува Планинарски клуб „Лисец“ од Штип.

Проблеми за решавање:

- Нема систем за управување со отпад/смет и нема третман на отпадни води.

1.13 Планинарски дом „Неолица“, Баба Планина

Планинарскиот дом „Неолица“ се наоѓа на врвот Неолица, над Битола. Домот е изграден во шеесеттите години на минатиот век од група битолски планинари.

Присвој до објектот: од Битола преку с. Буково пешки за 2:30 часа, или од с. Лавци за 1:30 час. Во летните месеци од годината домот е достапен и со теренско возило.

Патеки во околината: с. Брусник – пл. дом Неолица, с. Лавци – пл. дом Неолица, с. Буково – пл. дом Неолица, Смолево – пл. дом Неолица, с. Ореово – пл. дом Неолица, пл. дом Неолица – Скрково – Муза - Големо Езеро.

Основни технички податоци:

- Сопственик: приватно лице.
- GPS координати/географска широчина/должина: 40.9804112 / 21.2693605
- Височина: 1.440 м.
- https линк: нема
- Третман со отпадни води: нема
- Систем за управување со отпад/смет: нема
- Водоснабдување: свежа планинска питка вода
- Извори на енергија: генератор поврзан со турбина на вода (кога има доволно вода во потокот)
- Заштитено подрачје/Национален парк: Не
- Санитарни услови: полско веќе
- Кујна: шпорет на дрва во кујната (и печка на дрва во просторијата за престој на планинарите).
- Број на соби/број на кревети: шест соби по шест кревети/36 кревети
- Број на пренокувања (2019/2020/2021): Нема податоци
- Број на маси/столови: 13 / 10 клупи (седење до 40 лица)
- Противпожарна опрема/аларм: Не / Не
- Внатрешен и надворешен систем за заштита од громови: Не
- Опрема за спасување: Не

Актуелна состојба: Домот не е легализиран, се наоѓа на државно земјиште. Со домот управува приватно лице.

Проблеми за решавање:

- Нема систем за управување со отпад/смет и нема третман на отпадни води.
- Потребно е санирање (промена) на покривот на домот.

- Изградба на веќе во рамките на бараката со соби за спиење.
- Санирање на пристапниот пат кон домот на потегот од с. Брусник, по кој можат да се движат теренски возила (моментално е многу оштетен поради поројните врнежи на дожд во изминатиот период).

1.14 Планинарски дом „Томе Шутов-Кротки“, Кожув

Планинарскиот дом се наоѓа во село Конско, на 20 км од Гевгелија.

Присвојен го објектот: објектот се наоѓа покрај локалниот асфалтен пат Гевгелија – Смрдлива Вода. Последните 200 м до објектот се макадамски пат.

Патеки во околината:

- Дом – Манчева Пресека – Сиглица – врв Двете Уши (1.766 м) - дом, вкупна должина 16 км, висинска разлика 1.100 м.
- Дом – с. Серменин – дом, вкупна должина 15 км, висинска разлика 150 м.
- Дом – Манчева Пресека – чешма Нирпа – с. Серменин – дом, вкупна должина 17 км, висинска разлика 587 м.
- Дом – Висок Камен – Сиглица – Манчева Пресека – дом, вкупна должина 11,4 км, висинска разлика 850 м.
- Дом – с. Ума – дом, вкупна должина 15 км, висинска разлика 460 м.
- Дом – караула Мирче Ацев – дом, вкупна должина 13 км, висинска разлика 340 м.
- Дом – Смрдлива Вода – дом, вкупна должина 8 км, висинска разлика 160 м.

Основни технички податоци:

- Сопственик: приватна фирма.
- GPS координати/географска широчина/должина: 41.1897222 / 22.3244444
- Височина: 634 м.
- https линк: <https://www.facebook.com/PlaninarskiDomTomeKrotki/>
- Третман со отпадни води: нема
- Систем за управување со отпад/смет: нема
- Водоснабдување: има питка вода.
- Извори на енергија: Нема струја, но моментално за осветлување има светилки на сончева енергија.
- Заштитено подрачје/Национален парк: не
- Санитарни услови: тоалети
- Кујна: шпорет на гас
- Број на соби/Број на кревети: 3 соби (две соби со по 10 кревети на кат и една соба со 3 кревети), простор за дневен престој, голема училница во која може да се одржуваат состаноци и предавања/23 кревети
- Број на преноќувања (2019/2020/2021): 100 ноќевања
- Број на маси/столови: Нема податоци / Нема податоци. Во дворот на домот има клупи и маси, како и летна кујна.
- Противпожарна опрема/аларм: Нема податоци / Нема податоци
- Внатрешен и надворешен систем за заштита од громови: Нема податоци
- Опрема за спасување: Нема податоци

Актуелна состојба: Со домот управува ЗПСК КОЖУФ Гевгелија.

Проблеми за решавање: Нема систем за управување со отпад/смет и нема третман на отпадни води.

1.15 Планинарски дом „Смрека“, Попова Шапка, Шар Планина

Планинарскиот дом „Смрека“ е сместен во скијачкиот центар Попова Шапка на Шар Планина. Објектот е во сопственост на градежното претпријатие „Бетон“ од Скопје и е даден на користење на ДПС „Трансверзалец“ од Скопје.

Присвој до објектот: до домот води асфалтен пат.

Патики во околината: дом – Церипашина - Антени; дом – Јелачки Црн Врв; дом – Плат; дом Титов Врв.

Основни технички податоци:

- Сопственик: приватна фирма.
- GPS координати/географска широчина/должина: 42.0158333 / 20.8777777
- Височина: 1.800 м.
- [https линк: https://mk.wikipedia.org/wiki](https://mk.wikipedia.org/wiki)
- Третман со отпадни води: нема
- Систем за управување со отпад/смет: нема
- Водоснабдување: водоводна мрежа
- Извори на енергија: електрична мрежа. Домот се затоплува со централно греење.
- Заштитено подрачје/Национален парк: Национален парк
- Санитарни услови: тоалети
- Кујна: шпорет на гас
- Број на соби/Број на кревети: 15 соби, од кои 6 се четирикреветни со бањи, а преостанатите соби имаат заеднички бањи (една бања на секои три соби)/ 102 кревети, од кои 7 помошни кревети.
- Број на преноќувања (2019/2020/2021): Нема податоци
- Број на маси/столови: Нема податоци / Нема податоци
- Противпожарна опрема/аларм: Нема податоци / Нема податоци
- Внатрешен и надворешен систем за заштита од громови: Нема податоци
- Опрема за спасување: Нема податоци

Актуелна состојба: Со домот управува планинарското друштво „Трансверзалец“ од Скопје.

Проблеми за решавање:

Потребно е целосно реновирање на домот. Нема систем за управување со отпад/смет и нема третман на отпадни води.

1.16 Планинарски дом „Џумаја“, Плачковица

Објектот се наоѓа на 1.420 м.н.в. Во објектот има и струја и вода.

Присвој до објектот: на 21 км од Радовиш по асфалтен пат преку селото Козбунар (асфалт до 2 км од објектот, а потоа макадамски пат до објектот).

Пайеки во околинаџа: Искачување на Лисец за околу 2 ч.

Основни шехнички йодайџоци:

- Сопственик: ПК „Бел камен“ Радовиш.
- GPS координати/географска широчина/должина: 41.7422222 (41° 44' 32"N) / 22.5011111 (22° 30' 4" E)
- Височина: 1.420 м.
- https линк: нема
- Третман со отпадни води: нема
- Систем за управување со отпад/смет: нема
- Водоснабдување: извор
- Извори на енергија: електрична мрежа
- Заштитено подрачје/Национален парк: не
- Санитарни услови: тоалети и тушеви
- Кујна: шпорет на гас/дрва
- Број на соби/број на кревети: Нема податоци / 30 кревети
- Број на преноќувања (2019/2020/2021): Нема податоци
- Број на маси/столови: Нема податоци / Нема податоци
- Противпожарна опрема/Противпожарен аларм: Нема податоци
- Внатрешен и надворешен систем за заштита од громови: Нема податоци
- Опрема за спасување: Нема податоци

Акшјуелна сосшјојба: Со домот управува планинарскиот клуб ПК „Бел камен“ Радовиш.

Проблеми за решавање: Нема систем за управување со отпад/смет и нема третман на отпадни води.

1.17 Засолниште „Спирова колиба“, Скопска Црна Гора

Засолништето „Спирова колиба“ се наоѓа на Скопска Црна Гора, во месноста Бродечки Вирови, или Сотирова Чешма. Направена е во текот на 2000 година.

Присшјай до објекшјош: Пешки по обележани патеки од с. Бродец или од с. Љубанци. Со теренско возило од с. Бродец или од с. Љубанци до падина под објектот.

Пайеки во околинаџа: Патека кон врвот Црн Камен (1.585 м)

Основни шехнички йодайџоци:

- Сопственик: ПСК Скопска Црна Гора, Скопје
- GPS координати/географска широчина/должина: 42.1547222 / 21.4613888
- Височина: 1.448 м.
- https линк: нема
- Третман со отпадни води: нема
- Систем за управување со отпад/смет: нема
- Водоснабдување: извор
- Извори на енергија: соларен панел

- Заштитено подрачје/Национален парк: не
- Санитарни услови: нема
- Кујна: шпорет на дрва
- Број на соби/Број на кревети: Нема податоци
- Број на преноќувања (2019/2020/2021): Нема податоци
- Број на маси/столови: Нема податоци / Нема податоци
- Противпожарна опрема/аларм: Нема податоци / Нема податоци
- Внатрешен и надворешен систем за заштита од громови: Нема податоци
- Опрема за спасување: Нема податоци

Актуелна состојба: Првично изградената една колиба е реконструирана и дополнително е изграден уште еден објект во близината. Објектите се отворени само во присуство на членови на ПСК „Скопска Црна Гора“. Надвор од објектот има 2 големи дрвени маси и клупи.

Проблеми за решавање:

- Сопственост.
- Лош пристапен пат.
- Нема систем за управување со отпад/смет и нема третман на отпадни води.
- Потребно е целосно реновирање на објектите.

1.18 Планинарски објект „Горна Белица“, Јабланица

Објектот, поранешна касарна, се наоѓа во селото Горна Белица, на 1.330 метри надморска височина, на 15 км од Струга. Објектот е во сопственост на Македонската православна црква и, помалиот објект, со спогодба, е даден на користење на ПК „Закамен“ од Струга. Објектот е приземна зграда, тврда градба, со 3 простории, кујна, голема просторија како трпезарија и помошна просторија со 6 кревети. Во објектот има водоводна и електрична инсталација, но нема тоалет.

Присвој до објектот: асфалтен пат од Струга преку селото Вишни. По асфалтен и дел земјен пат од с. Вевчани.

Патеки во околината: обележана патека кон врвот Црн Камен, кон црквичката Парумба и други врвови на Јабланица. Обележана патека и до езерото Вевчанска Локва.

Основни технички податоци:

- Сопственик: Македонска православна црква.
- GPS координати/географска широчина/должина: 41.2251747 / 20.5564395
- Височина: 1.330 м.
- https линк: нема
- Третман со отпадни води: нема
- Систем за управување со отпад/смет: нема
- Водоснабдување: водоводна мрежа
- Извори на енергија: електрична мрежа
- Заштитено подрачје/Национален парк: Не
- Санитарни услови: Не
- Кујна: електричен шпорет

- Број на соби/Број на кревети: 3 / 6
- Број на преноќувања (2019/2020/2021): Нема податоци
- Број на маси/столови: Нема податоци / Нема податоци
- Противпожарна опрема/аларм: Нема податоци / Нема податоци
- Внатрешен и надворешен систем за заштита од громови: Нема податоци
- Опрема за спасување: Нема податоци

Актуелна состојба: Со домот управува ПК „Закамен“ Струга.

Проблеми за решавање: Нема систем за управување со отпад/смет и нема третман на отпадни води.

2. Објекти на планина што имаат функција на планинарски домови

(училишта, амбуланти, бараки, домови на културата, полициски станици, стражарски куќи)

2.1 „Длабочица“, Козјак

Од 8.9.2002 година старото училиште во с. Длабочица, Кумановско, се користи како планинарски дом. Со него стопанисува ПД „Козјак“ - Куманово врз основа на договор со Општина Старо Нагоричане. Објектот располага со 12 кревети. Домот нема постојан домар, може да се користи само со претходна најава во друштвото.

Присвој до објектот: до селото Драгоманце и 3 км пред домот има асфалтен пат. Земјениот пат до домот е во лоша состојба затоа што го користат камионите за транспорт на дрва.

Патеки во близина на објектот: врв Перен 1.326 м и посета на водопадите на Длабочица.

2.2 „Мрежичко“, Кожув

Со поранешната полициска станица во с. Мрежичко денес управува ПД „Орле“ - Кавадарци. Во објектот има 35 кревети, струја и вода.

Присвој до објектот: до објектот се стигнува од Кавадарци по 37 км долг асфалтен пат.

Патеки во близина на објектот: пешачење 5-6 км до селото, во чија близина (на 15-ина минути) се наоѓа Темната пештера (внатрешна должина на пештерата околу 150 метри), или (30-ина минути) до водопадите на реката Башница.

2.3 „Шарски води“, Шар Планина

Со поранешниот објект (стражарска куќа) на Електростопанство на Македонија денес управува планинарското друштво ПД „Бистра“ од Гостивар. Во домот има 8 кревети, струја и извор зад домот. Клуч од објектот има во ПД „Бистра“ од Гостивар.

Присвој до домот: пристап од Гостивар до с. Долно Јеловце по 6 км долг асфалтен пат и уште 7 км по макадамски пат до домот, или по обележана планинарска патека од селото Долно Јеловце до домот.

Патеки во близина на домот: искачување на врвот Радика (планина Радика) за околу 5 ч. во еден правец; искачување на врвот Лера во подножјето на Кораб (ги дели реката Радика) преку два различни правци, едниот се поминува во еден правец за 4 ч, а другиот за 3ч; искачување на Говедарник (Зенделбег - Деделбег) за околу 3 ч во еден правец; искачување на Будимов Гроб (2.230 м.н.в.) над изворите на Маздрача за 2 ч; искачување на Рамен Камен (1.750 м.н.в.) на Шар Планина за 2-2,5 ч; искачување на Мала Враца за 5 ч во еден правец.

2.4 „Браќа Јаневи“, Бабуна

Поранешното напуштено селско училиште, пренаменето во планинарски дом „Браќа Јаневи“, на 630 м надморска висина, се наоѓа во селото Ораов Дол. Со домот управувало планинарското друштво „Кадица“ со седиште во Велес. Во приземјето на објектот биле сместени кујната и трпезаријата со прибор и опрема, а на катот имало три соби со 30 кревети на кат. Во домот имало електрично осветлување, полски тоалети во дворот, а вода имало на селската чешма во близина на домот. Од 2008 година со планинарскиот дом управува СПД „Зелен рај“ од Велес. Домот е во добра состојба, опремен е со нов инвентар во кујната и трпезаријата. СПД „Зелен рај“ од Велес го користи планинарскиот дом врз основа на договор за користење со Општина Чашка.

Присџај до домот: селски пат од село Извор до Ораов Дол во должина од 20 км или пешки од железничка станица „Васил Антевски“ до селото Ораов Дол во траење од 2 часа.

Патџеки во близина на домот: до домот Дервен - 4 часа, до домот Чеплез - 6 часа, до врвот Кадица - 2 часа, до планината Мукос – 2:30 часа.

2.5 „Мокрени“, Бабуна

Поранешниот дом за културата во село Мокрени, Велешко, објект на 600 м.н.в., функционира како планинарски дом со кој порано управувал СПД „Металург“ - Велес. Во објектот имало 32 кревети, струја и вода, кујна и голема просторија како трпезарија.

Присџај до објектот: по асфалтен пат од железничка станица Теово - 2 часа или по планинарска патека од Богомила - 3 часа.

Патџеки во близина на објектот: искачување до врвот Биса на планината Бабуна (1.600 м.н.в.) по обележана патека за 3-4 часа; излет до манастирот во с. Слепче; прошетка до с. Габровник по патека низ шума за 7-8 часа; излет до манастирот „Св. Спас“ - 30 минути.

2.6 „Шари“, Шар Планина

Домот на 1.300 м надморска висина се наоѓа на патот Шарски води и со него управува ПД „Шаро“ од Гостивар. Во него има 8 кревети, вода, двор со покриен дел за 25 лица и помошни простории. Во објектот нема струја.

Присџај до објектот: с. Долно Јеловце – пат Шарски води, с. Пожаране – пат Шарски води.

Патџеки во близина на објектот: с. Врањовце - планинарски дом по обележана патека во должина од 4 км; од с. Зубовце – с. Ново Село - планинарски дом во должина од 7 км; по обележана патека од с. Долно Јеловце до планинарски дом во должина од 9 км.

2.7 „Старавина“, Мариово

Поранешната амбуланта во село Старавина се користи за сместување на планинари. До 2020 година со објектот управувал ПСД „Медикус“ - Битола. Со домот управува ПСД „Медикус“ од Битола. Во објектот има 15 кревети, струја, вода и бања.

Присџај до објектот: асфалтен пат од Битола до селото Старавина.

Патџеки во близина на објектот: излет до Градешнички Извори - 2 часа во еден правец; посета на манастир Трново во с. Будимирци – 2 ч; посета на Чебрени манастир - 2-3 ч; искачување на врвот Кравица на самата граница (на Нице источно од Кајмакчалан) за 8 ч во еден правец.

2.8 „Горни Дисан“, Кожув

Старото училиште во с. Горни Дисан на 585 м.н.в. е реновирано во планинарски дом. Со домот прво управувал ДПС „Просек“ - Неготино, потоа ПСК „Серта“ Неготино и овчарска фарма, но поради негрижа, објектот почнал да се руинира. Врз основа на договор за трајно користење со Општина Неготино, со домот управува ПСК „Фри хајкерс“ од Неготино. Со залагање на клубот, донатори и спонзори, домот со површина од 110 м² и двор од околу 500 м² е реновиран, сменети се покривот, таванот, подот, електричната и водоводната инсталација, а сите прозорци и врати се заменети со нови. Изградени се 2 тоалети, а поставени се и сончеви колектори. Во кујната има плакари, маси и столови, фрижидер. Во објектот има видеонадзор, интернет, 56 маси, 17 стола, како и надворешни маси и клупи. Објектот е заштитен со громобран. Се планира набавка на нови кревети.

Присвојен до објектот: 10 км долг асфалтен пат од Неготино (900 м до објектот е макадамски пат).

Патеки во околината на објектот: до домот „Драчевица“ – 5 ч; прошетка до висорамнината Витачево за околу 2 ч во еден правец.

2.9 „Шара ски“, Шар Планина

Управува: ДПС „Шара ски“ - Тетово.

Присвојен до објектот: 20 км асфалтен пат од Тетово.

Патеки во околина на објектот: Искачувања на Титов Врв и други врвови на Шар Планина.

2.10 „Скочивир“, Нице

Со објектот во селото Скочивир, во кој има 40 кревети, управува ПД „18 Август“ - Скопје.

Присвојен до објектот: асфалтен пат од Битола.

Патеки во околина на објектот: Искачување на врвот Кајмакчалан.

2.11 „Плоча“, Радовиш

Со објектот управува Алпинистичкиот клуб „Плоча“ - Радовиш. Во домот има две спални со 12 кревети, трпезарија со кујна, тоалет со бања.

Присвојен до објектот: 12 км од Радовиш или 20 км од Штип, по асфалтен пат во близина на објектот (блиску до магистралниот пат Радовиш - Струмица).

Патеки во близина на домот: 12 качувачки насоки

2.12 „Калин Камен“, Осоговски Планини

Општинска барака во месноста Калин Камен на патеката спрема Царев Врв од Осоговскиот манастир со која управува: ПД „Руен“ – Крива Паланка. Во близина се наоѓа и Ловечка куќа, која може да се користи за сместување, со 30 кревети во двата објекта.

Присвојен до објектот: асфалтен пат до објектот.

Патеки во околина на објектот: Искачување на Царев Врв и Руен, патека до Пониква преку Царев Врв.

2.13. Планинарски дом „Цареvec“, Бистра

Опис: планинарскиот дом се наоѓа во селото Маврово, на падините на планината Бистра. Домот е изграден во 2016г. и првите гости ги примил во 2017 година. Домот е приватна инвестиција, а во еден дел од објектот живеат сопствениците, тричлено семејство кое се грижи за домот.

Присвојат до објектот: 400м земјен пат

Патеки во околината: Западна Македонска Трансверзала, врв Цареvec, Чавкарник, Сандакташ.

Основни технички податоци

- Сопственик: приватно лице (Владимир Ѓорѓиоски)
- GPS координати/географска широчина/должина: 41.66022545207127, 20.725928117082837
- Височина: 1280мнв
- https линк: <https://carevec.com/>
- Третман со отпадни води: нема
- Систем за управување со отпад: нема
- Водоснабдување: ЈКПД Водовод
- Извори на енергија: електрична мрежа
- Заштитено подрачје/Национален парк: Национален парк Маврово
- Санитарни услови: 3 тоалети со туш и надворешен тоалет со туш во лето
- Кујна: 2
- Број на соби/број на кревети: 1 спална соба со 11 кревети, 1 спална соба со 3 кревети. Можност за дополнителни легла/душеци
- Број на пренокувања (2019/2020/2021/2022): 50 (2020, 2021 затворено поради Ковид)
- Број на маси/столици: 3 маси 15 столови (има можност за дополнителни маси и столци)
- Противпожарна опрема/аларм: да / не
- Внатрешен и надворешен систем за заштита од громови: нема
- Опрема за спасување: нема

Актуелна состојба: Домот е во функција во сите сезони со бројни домашни и странски посетители.

Проблеми за решавање

- Реновирање и проширување на објектот
- Изработка на студија за самоодржливост со систем за отпадни води, сончеви колектори, ладење и производство на енергија.
- Доградба на дополнителен простор за вработени и волонтери.

2.14. Планинското одморалиште „Вила Љуботен“, Шар Планина

Опис: Планинското одморалиште „Вила Љуботен“ се наоѓа над шумскиот појас на падините на Шар Планина, во пограничниот појас со Косово. Објектот е изграден во 2010 година и е легализиран во 2012.

Присвој до објектот: 7 км од Старо Село и од село Рогачево, со теренско возило по земјен пат, или пешки за 2,5 часа.

Патеки во околината: дом – врв Љуботен; дом – Ливадичко Езеро – Пирибег.

Основни технички податоци:

- Сопственик: приватно лице (Васе Видоески).
- GPS координати/географска широчина/должина: 42°11'02.72"N / 21°07'37.15' E
- Височина: 1.608 м.
- https линк: https://www.facebook.com/vilaljuboten/?locale=mk_MK
- Третман со отпадни води: септичка јама.
- Систем за управување со отпад/смет: нема
- Водоснабдување: затворен систем на водоснабдување од два извори кој заеднички го користат со планинарскиот дом „Љуботен“.
- Извори на енергија: 15 соларни панели со јачина од 6 КВ и 12 акумулатори. За затопување на дневниот престој и собите се користи камин од 6 КВ.
- Заштитено подрачје/Национален парк: Национален Парк Шар Планина
- Санитарни услови: 4 тоалети во објектот. Септичка јама.
- Кујна: шпорет на дрва
- Број на соби/број на кревети: 7 соби во објектот и 2 бунгалови во близина на објектот/18 кревети во објектот и 6 кревети во 2 бунгалови до објектот.
- Број на преноќувања (2019/2020/2021/2022): нема податоци.
- Број на маси/број на столови: 6 маси/22 столици, клупи за 12 лица.
- Противпожарна опрема/аларм: Нема
- Внатрешен и надворешен систем за заштита од громови: нема
- Опрема за спасување: не

Актуелна состојба: Објектот работи секој викенд и на повик. Објектот е награден за квалитетни услуги, сместување, исхрана и место на изградба. Во објектот кој е осигурен од основни ризици, има интернет и мрежа од двата телекомуникациски оператори.

Проблеми за решавање

- Нема систем за управување со отпад и нема третман на отпадни води.
- Лош пристапен пат.
- Електрична струја

3. Други објекти на планина што се користат за засолнување

3.1 „Шумска куќа“, Нице

Со објектот управува Шумско стопанство „Кајмакчалан“ – Битола.

Приспатај до објектот: шумскиот пат кој води од с. Скочивир до самиот врв Кајмакчалан.

Патеки во околината на објектот: патеки кон Кајмакчалан.

3.2 „Засолниште Стив“, Баба Планина

Објектот (со клупи и маса) се наоѓа на самиот гребен покрај патеката (на седлото меѓу врвовите Стив и Илинден).

Приспатај до објектот: по обележана патека од домот „Копанки“ која води право нагоре кон гребенот и потоа кон врвот Пелистер.

Патеки во околината на објектот: обележана патека кон Пелистер, кон Мало и Големо Езеро.

3.3 „Засолниште Големо Езеро“, Баба Планина

Објектот се наоѓа блиску до Големо езеро, веднаш до планинарскиот дом „Димитар Илиевски Мурато“. Има клупи и можат да престојуваат двајца планинари.

Приспатај до објектот: по обележана патека од с. Нижеполе.

Патеки во околината на објектот: Искачување на Пелистер, посета на Мало Езеро, Големо езеро, патека преку врвот Муза до планинарскиот дом Неолица.

3.4 „Засолниште по бандери“, Баба Планина

Засолништето (бетонско) се наоѓа на половина пат од с. Нижеполе кон врвот Пелистер со поглед кон Мало Езеро и Црвена Река. До објектот има извор.

Приспатај до објектот: патека „по бандери“ од с. Нижеполе кон врвот Пелистер.

Патеки во околината на објектот: кон врвот Пелистер.

3.5 Планинарски дом во село Жировница, Кораб

Домот се наоѓа на 700 метри, над с. Жировница. Домот има 3 соби со 18 кревети (во едната соба има три двокатни, во другата има два двокатни и во третата има четири двокатни кревети) и три тоалети од кои 2 се комплетно опремени, а еден е за туширање. Објектот има целосно опремена кујна, заедничка дневна соба со кујна, централно парно греење и голем тревен двор. Во домот има простор за остава на велосипеди.

Приспатај до објектот: кога нема снег, со возило се стигнува до домот (земјен пат), а во текот на зимата до домот се стигнува по 15-20-минутно пешачење)

Патеки во околината на домот: планинарење на врвови над 2.000 метри (Куртово Куле, Голем Рид, Веливар, Плоча). На 6 километри од планинарскиот дом се наоѓа манастирот „Св. Јован Бигорски“.

3.6 Вила „Љуботен“, Шар Планина

Планинскиот објект „Вила Љуботен“ се наоѓа на 1.600 надморска височина метри, на патеката кон врвот Љуботен (2.498 м.н.в.) од Старо Село. Во објектот има пет спални соби, три тоалети, кујна, ресторан и еден огромен дневен престој со ТВ и вај-фај.

Присџај до објектот: од Старо Село до домот по земјен пат и маркирана патека која започнува од информативната табла во селото.

Патеки во околина на објектот: по обележана патека кон врвот Љуботен, кон врвовите Ливадички Врв и Пирибег и покрај Ливадичко Езеро.

3.7 Планинарски објект во комплексот „Кораб Трница“, Бистра

Објектот е двокатна куќа во комплексот „Кораб Трница“. Во рамките на комплексот има и хотел, планинска куќа, ресторан и 5 бунгалови. Во планинската куќа има: двокреветна соба, трокреветна соба, 2 апартмани за по 4 лица, апартман за 8 лица (2 простории)

Присџај до објектот: асфалтен пат на 5 км од Маврови Анови, на патот кон Дебар.

Патеки во околина на објектот: обележана патека кон селото Волковија и кон врвот Меденица на Бистра.

4. Планинарски објекти што ја загубиле својата функција

4.1 Планинарски дом „Копанки“, Баба Планина

Темелите на домот биле поставени во 1937 година од страна на планинарите на планинарското друштво „Пелагонија“, чии традиции и правен континуитет денес ги има планинарско-спортскиот клуб „Пелистер“ од Битола. Изградбата започнала со прилози од занаетчиите, еснафот и граѓаните на Битола и со издавање поштенска разгледница со мотив од Пелистер, врз чија заднина бил отпечатен повик за донации и за зачленување во ПД „Пелагонија“. ПСК „Пелистер“ со помош на државни претпријатија и Општина Битола два пати го доградувал домот. На 27 јануари 2013 година домот изгорел до темел.

Присџај до објектот: по обележана патека од големиот паркинг под хотелот „Молика“.

Патеки во околината: домот е на крстосницата на планинарските патеки од Бегова Чешма до Широка, Кунина Стена, Болници, Врвови, од Палиснопје до Јоргов Камен и Црвени Стени, како и на почетокот на скијачката патека каде што има жичница и ски-лифт.

Основни технички податоци:

- Сопственик: ПСК Пелистер.
- GPS координати/географска широчина/должина: 41.0330556 / 21.2188888
- Височина: 1.610 м.
- [https линк: https://www.facebook.com/pskpelister.bitola](https://www.facebook.com/pskpelister.bitola)
- Третман со отпадни води: нема
- Систем за управување со отпад/смет: нема
- Водоснабдување: сопствен извор
- Извори на енергија: нема
- Заштитено подрачје/Национален парк: Национален парк

- Санитарни услови: нема
- Кујна: во домот имало кујна
- Број на соби/број на кревети: во домот имало 16 соби (4 четирикреветни, 3 шесткреветни, 5 деветкреветни, 3 десеткреветни); сала од 200 м².
- Број на преноќувања (2019/2020/2021): Нема податоци
- Број на маси/столови: Нема податоци / Нема податоци
- Противпожарна опрема/аларм: Нема податоци / Нема податоци
- Внатрешен и надворешен систем за заштита од громови: Нема податоци
- Опрема за спасување: Нема податоци

Актуелна состојба: Домот изгорел на 27 јануари 2013 г. Во 2018 година под мотото „Сите за Копанки – Копанки за сите“, повеќе од 300 љубители на планината, членови на ПСК „Пелистер“, од планинарски клубови од целата држава, членови на дипломатскиот кор и други заинтересирани граѓани, вложиле над 2.000 работни часа доброволен труд, при што дел од материјалот бил пренесен на грб, од потегот хотел „Молика“ до домот „Копанки“. За неколку месеци бил расчистен теренот, се работело на ископ на земја, достава на градежен материјал (чакал, железо за армирање, цемент, граѓа, алати и сл.) во обем од над 60 тони, потоа армирање на столбови и нивно бетонирање, како и леење бетонска плоча.

Проблеми за решавање: Потребна е целосна изградба на домот.



Планинарски дом „Копанки“, Баба Планина

4.2 „Китка“, Китка

Домот е изгорен и целосно разрушен. Планинарскиот дом „Китка“ се наоѓал на планината Китка на 30 км од Скопје. Изложен кон југозапад. Во 1959 година, со доброволна работа, планинари од ПД „Скопје-Матица“ почнале да го градат домот, а го пуштиле во употреба во 1962 година. Во домот имало приземје и кат/просторија под таванот. На приземјето имало мала кујна, за приготвување чај, кафе, храна. До кујната имало трпезарија за 40-ина лица. На приземјето имало две соби за спиење, тоалет и два ходника. На катот имало 5 простории - соби за спиење и една мала просторија за магацин. Во домот имало вкупно 60 кревети, а по потреба се ставале душеци за преспивање. Во домот имало електрично осветлување, водовод, тоалет и мијалник, а пред домот имало чешма со планинска вода. Под неразјаснети околности, домот изгорел, а во близина на домот се изградени 6 бунгалови кои потоа заедно со изгорениот дом биле продадени на

приватно лице. Потоа на местото на изгорениот планинарски дом „Китка“, поточно на неговите темели е изграден голем објект кој е во приватна сопственост.

Присџај до објектот: со автомобил по асфалтниот пат од Драчево преку селата Долно и Горно Количани, Црвена Вода до Преслап и по добро обележана патека за 1 час и 10 минути се доаѓа до објектот. Од селото Долно Количани преку месноста Ливадица до објектот се доаѓа за 2 часа и 30 минути. Од селото Вртекица по маркирана патека до објектот се доаѓа за 4:30 до 5 часа.

Патеки во околината на објектот: кон врвот на планината Китка над самиот објект; до планинарскиот дом „Караџица“ за 3:30 часа; тура до Лисец и преку него до домот „Бреза“ за околу 8 часа и планинарска тура до врвот Солунска Глава за 7:30 часа.

4.3 „Бегово“, Јакупица

Домот е целосно разрушен. Планинарскиот дом „Бегово“ се наоѓал на надморска висина од 2.050 м, на планината Горно Бегово, масив Јакупица, на околу 65 км од Скопје. Домот е граден од Планинарскиот сојуз на Македонија во 1948 и 1949 година, а е пуштен во употреба во 1950 година. Домот имал приземје и кат. На приземјето имало една мала кујна со потребната опрема, трпезарија и една соба за дневен престој, а катот/потпокривот бил една просторија наменета за ноќевање со 30 душици. Домот не бил постојано отворен и немал домар. Во домот немало електрично осветлување, вода, а надвор имало полски тоалет. Во близина на домот имало чешма, Бегова чешма, по која домот и го добил името. За домот, во еден период, се грижело планинарското друштво „Економист“ од Скопје, но потоа домот е целосно препуштен на забот на времето и е целосно разрушен.

Присџај до објектот: по шумски пат од Преслап и покрај домот „Караџица“. Пешки од домот „Караџица“ до Бегово за 2:30 часа по обележана патека.

Патеки од објектот: до Солунска Глава за 1:30 часа, до Салаковски Езера за 2-2:30 часа. Тура до домот „Чеплез“ преку Солунска Глава за 3-4 часа, до Јурукова Карпа за 1 час, до Убава за 2:30-3 часа.

4.4 „Висока Чука“, Кожув

Домот е напуштен и се наоѓа во многу лоша состојба. Планинарскиот дом „Висока Чука“ се наоѓа на планината Кожув, на 1.100 м.н.в. Граден е од страна на Планинарскиот сојуз на Македонија. Со домот во еден период управувало планинарското друштво „Кожуф“ од Гевгелија, а подоцна ПД „Миравци“ – од с. Миравци. Општинските власти го одзеле домот и е предаден на Министерството за труд и социјална заштита - СИЗ за детска заштита Гевгелија, кое го реновира објектот и во него повеќе години летуваа деца и младинци. Домот бил претворен во детско летувалиште за 100 планинари или деца/младинци, со постојан чувар. Домот имал електрично осветлување од сопствен генератор, водоводна инсталација, кујна, тоалет и мијалници. За сопственоста на домот повеќе години се водел судски спор.

Присџај до објектот: До домот се доаѓало по железничка линија Велес - Гевгелија, од железничка станица Миравци, потоа со теренско возило по шумски пат до домот или по маркирана патека за околу 2 часа од с. Петрово.

Патеки во близина на објектот: Искачувања по обележана патека на врвот Двете Уши за околу 3,5 часа во еден правец. Тура до Смердлива Вода за 4-4:30 часа.

4.5 „Бреза“, Бреза

Домот е целосно напуштен и во поголемиот дел разрушен. Планинарскиот дом „Бреза“ се наоѓал на 1.194 м.н.в. на планината Бреза, на 20 км од градот Велес. Домот, чија градба започнала во 1969 година, е граден со доброволна работа на планинарите на Титов Велес и со учество и на

ОЗТ од градот Титов Велес. Бил пуштен во употреба на 29 ноември 1972 година. Домот имал приземје и кат. Во него имало со 2 поголеми и 8 помали соби со вкупно 45 кревети, а имал капацитет да се сместат до 80 планинари. Во приземјето на домот имало кујна и трпезарија со потребен инвентар и опрема. Во кујната и трпезаријата немало вода, иако имало вградена водоводна инсталација. Вода имало на 40 м од домот. Надвор од домот имало полски тоалети. Во домот немало електрично осветлување иако била поставена инсталација. Најблиска електрична инсталација имало во село 'Рлевци, на 2 часа од домот. Во домот, кој бил постојано отворен, имало домар кој живеел во блиското село 'Рлевци.

Приспай до објектот: до домот се доаѓало од Велес со редовен автобус до село Бузалково, на 2-3 часа пешачење по обележана патека до домот. Од железничката станица „Пчиња“ до домот „Бреза“ имало 4-4:30 часа пешачење.

Патеки во близина на објектот: тура до Солунска Глава во траење од 5 часа. Тура по обележана патека до планинарскиот дом „Китка“ во траење од 9 часа. Преку Лисец до планинарскиот дом „Караџица“ за 6-7 часа; излет до врвот Лисец на планината Лисец во траење од 2-3 часа и до Ѓурова чешма во траење од 2 часа.

4.6 „Клепа“, Клепа

Домот е одамна напуштен и не е во функција. Планинарскиот дом „Клепа“, поранешно старо училиште, се наоѓал во напуштеното село Скачинци на планината Клепа. Со домот управувало планинарското друштво „Клепа“ од Велес. Домот бил пуштен во употреба во 1979 година. Тоа била приземна зграда од тврд материјал, градена пред војната. Во домот имало три спални соби, од кои едната била за групно сместување на 40-ина планинари и полски тоалет во дворот од домот. Во домот немало електрично осветлување, ниту вода. Вода имало на 150-200 метри од домот.

Приспай до објектот: селски пат од Градско до село Скачинци - 2 часа пешачење, или од Велес до село Скачинци до домот - 4 часа пешачење.

Патеки во близината на објектот: излет до врвот на планината Клепа, висок 1.149 м, во траење од 3 часа.

4.7 „Езеро“, Водоча, Еленица

Домот не е во функција. Се наоѓал покрај браната на вештачкото езеро Водоча, на 14 км од Струмица. Граден е во 1963-1964 година, а реновиран во 1985 година. Домот бил изграден од дрво во вид на барака. Во него имало 5 соби со 25 кревети. Имало и кујна со инвентар и трпезарија за 40 планинари. Со домот управувало ПД „Ј.Ј. Свештарот“ од Струмица, кое веќе не постои. Во домот имало електрично осветлување, но немало вода. Техничка вода се земала од езерото, а вода за пиење се носела од блиска чешма. Имало тоалет со 3 кабини во близина на домот.

Приспай до објектот: до домот се доаѓало со автобус или пешки по кратенки (10 км) за 2-2:30 часа.

Патеки во близина на објектот: на планината Еленица – 1.100 м, на Беласица – 1.850 м и на Плавуш – 1.300 м. Траење на турите 2-3 часа.

4.8 „Три Води“, Беласица

Домот е целосно разрушен. Планинарскиот дом „Три Води“ се наоѓал на 520 м.н.в. во селото Три Води на планината Беласица, на 7,5 км од Струмица. Домот бил старо училиште кое планинарското друштво „Ј. Броз Тито“ од Струмица го реновирало од 1983 до 1985 година во планинарски дом. Во домот имало три соби со десет кревети и дополнителни 40 душеци за сместување до 50 лица. Имало кујна опремена со потребниот инвентар и трпезарија за 55 лица. Домот бил отворен само

за време на викенди и празници. Во него немало електрично осветлување, имало водоводна инсталација само во кујната, а во дворот на домот имало чешма за вода и полски тоалет.

Присџај до објектот: до домот можело да се дојде со автомобил од Струмица или пешки по обележана патека за 1:35 часа.

Патеки во близина на објектот: по патеки на планината Беласица.

4.9 „Јелак“, Попова Шапка, Шар Планина

Домот е обновен на темелите на целосно опожарениот дом, но не е во функција. Изгорениот објект бил изграден од Планинарскиот сојуз на Македонија во 1953 година, се наоѓал на 1.840 м.н.в. Домот има приземје и кат и струја од Попова Шапка. На приземјето е трпезаријата за 50 лица, соба за спиење на домарот и тоалет со мијалник. На катот има 6 соби за спиење со 30 кревети. Домот првично бил управуван од планинарското друштво „Тетекс“ при текстилниот комбинат „Тетекс“ од Тетово. Подоцна бил претворен во летувалиште на комбинатот и бил постојано отворен. Во 2001 година домот е запален. На иницијатива на Томислав Тишка од Хрватска, а во договор со ФПСМ, изграден е објект со природни материјали на старите темели од изгорениот дом, но е затворен поради тековни должничко-доверителски и судски процеси.

Присџај до објектот: од Тетово до Попова Шапка - 19 км. Пешки од Попова Шапка до „Јелак“ за 45 минути.

Патеки во близина на објектот: до Попова Шапка за 45 минути, до Церипашина за 2:30 часа, до Лешница за 3:30-4 часа во една насока. До Титов Врв за 5 часа во една насока.

4.10 „Малотино“, Козјак

Објектот е изгорен. Старото школо во с. Малотино, на 28 км од Куманово, во периодот од 1984 година до 13.9.2015 година се користел како планинарски дом. Со него стопанисувало ПД „Козјак“ - Куманово. Во објектот на 2 ката имало 2 соби за спиење со 18 кревети, кујна и трпезарија. За време на викендите дежурале членови на друштвото, а во други денови можело да се престојува со најава во друштвото. Во домот немало електрична и водоводна инсталација, а вода имало во бунарот во дворот до објектот. Во шумски пожар кој го зафатил регионот изгореле 10 куќи од селото Малотино, а и овој објект.

Присџај до објектот: асфалтен пат до селото Малотино.

Патеки во близина на објектот: кон врвот на Козјак (2 ч.), кон манастирот „Прохор Пчински“ - 4 часа, до неолитската опсерваторијата Кокино.

4.11 „Појак Калман“, Козјак

Старото школо во с. Дејловце, Кумановско, во периодот од 18.9.1996 година до февруари 2011 година се користел како планинарски дом со 22 кревети. Со него стопанисувало ПД „Козјак“ - Куманово. Во 2011 година е одземен од државата со цел да биде објект на Општина Старо Нагоричане, а подоцна му е доделен на Здружението на воени ветерани од Куманово кое повремено го користело. Денес објектот е целосно распаднат.

Присџај до објектот: асфалт до селото Дејловце.

Патеки во близина на објектот: патеки кон врвови на Козјак.

4.12 „Тајмиште“, Бистра

Објектот постои, но не функционира како планинарски објект. Поранешната железничка станица „Тајмиште“ била градена во 1969 година, а во 1971 година била предадена на управување на планинарското друштво ЖПД „Работнички-Китка“. Објектот имал приземје и кат со 6 спални соби

и 27 кревети, кујна и трпезарија. Објектот имал водоводна и електрична инсталација, тоалети и мијалници со топла вода.

Присвојат до објектот: асфалтен пат, на 18 км од Кичево, на патот од Кичево за Гостивар, кон с. Тајмиште.

Патеки во близина на објектот: Искачување на Сандакташ за 3-4 ч. на Бистра; кон село Галичник 5-6 часа.

4.13 „Дивље“, Градиштанска Планина

Објектот постои, но не функционира како планинарски објект. Поранешно училиште во с. Дивље, пренаменето во планинарски објект со кој прво управувало ДПС „Трансверзалец“, потоа ПОК „Кумановче“ - Скопје и на крај ПК „Венец“ од Скопје. Во домот имало 30 кревети.

Присвојат до објектот: асфалтен пат до с. Дивље.

Патеки во близина на објектот: искачување до Венец - врвот на Градиштанска Планина (1-1,5 ч.), трекинг до Ѓуриште за 2-2,5 ч. (манастир и одморалиште), трекинг до Катланово за 2-2,5 ч.

4.14 „Шешково“, Вишешница

Објектот е напуштен, а се наоѓа на 773 м.н.в. Во 1982 година Одделението на територијалната одбрана од Кавадарци и планинарското друштво „Орле“ од Кавадарци го реновирале напуштеното селско училиште. Една просторија во домот била Спомен-соба, а другата била планинарски дом. Во домот имало една голема соба со 10 кревети, вода и агрегат за струја. Месната заедница од с. Шешково го презела објектот од ПД „Орле“ Кавадарци.

Присвојат до објектот: од Кавадарци кон хидроцентралата „Тиквеш“ во должина од 8 км и оттаму до селото Шешково 6 км солиден макадамски пат.

Патеки во близина на објектот: кон врвот Орле 1.514 м, кон врвот Руен 1.044 м, до селото Голиште 4 часа, до сливот на Црна Река во езерото Тиквеш 7 часа.

4.15 Планинарски дом „Матка“, Сува Гора

Планинарскиот дом „Матка“ се наоѓа на вештачкото езеро Матка, во кањонот на реката Треска, веднаш до манастирот „Св. Андреа“. Како планинарски дом се користи од 1956 година. Во приземјето на домот има голема сала која може да прими до 200 луѓе. Објектот има кујна, шанк и тоалети. На катот има 8 соби со 30 кревети. Во домот има електрично осветлување, санитарен јазол, водоводна инсталација и вода од сопствен извор. Со домот управувал СД „Пеони“ - Скопје. ФПСМ склучил договор за закуп со фирмата „Русгруп“, со обврска фирмата да изгради планинарски дом пред селото Шишево, Скопско. Објектот во Матка бил легализиран, но општинската администрација во Сарај ја поништила легализацијата и во тек е судска постапка. Објектот, сега хотел и ресторан „Кањон Матка“, повеќе не се користи како планинарски дом, но дава можност за сместување со поволни цени за планинари во придружниот дел на објектот.

Присвојат до објектот: на 20 км од центарот на Скопје во кањонот на реката Треска над браната „Матка“.

Патеки во близина на објектот: голем број качувачки насоки, пешачење по кањонот на реката Треска и посета на пештерата „Врело“, пешачење до Водно - 3 часа, Сува Гора - 3 часа, до манастирот „Св. Никола“ 1:30, до „Св. Недела“ - 2 часа.

4.16 „Црквиште“, Плачковица

Објектот е во многу лоша состојба. Поранешниот објект на Територијалната одбрана од Штип, во близина на врвот Туртел, на 1.590 м.н.в. на планината Плачковица, како дом се користел од 1970 година, сè до почетокот на постапката за утврдување правен статус на бесправно изградени објекти. Во објектот имало 20 кревети и агрегат на струја. Со објектот стопанисувало друштвото за планинарски спортови „Лисец“ од Штип. Во периодот на легализација на објектот, тој е одземен од ДПС „Лисец“ - Штип од страна на Општина Карбинци, на која територијално ѝ припаѓа објектот. Моментално се води судски спор помеѓу ДПС „Лисец“ - Штип и Општина Карбинци.

Присџај до домој: асфалтен пат од Штип, земјен пат до објектот.

Пашеки во близина на домој: искачување по обележани патеки до врвовите Туртел и Лисец.

4.17 „Драчевица“, Кожув

Објектот, поранешно старо училиште во с. Драчевица, на 14 км од Демир Капија, со кое управувало планинарското друштво ПД „Просек“ од Неготино и во кое имало 40 кревети, не функционира како планинарски дом, туку го користи црквата во селото Драчевица. Објектот е на 600 м.н.в.

Присџај до објектој: по макадамски пат (половина од должината на патот).

Пашеки во близина на објектој: искачување на врвот Двете Уши на Кожув за 5-6 часа во еден правец.

4.18 „Железна Река“, Челоица

Објектот е поранешно училиште во гостиварското село Железна Река, на планината Челоица, подоцна пренаменето во планинарски дом. Во домот, со кој управувал ПСД „Кораб“ од Скопје, имало кујна, трпезарија и три соби со 30-ина кревети кои подоцна биле однесени во караулата „Победа“ во Стрезимир, почетна точка за искачување кон Голем Кораб. Објектот денес се употребува за селски случувања и празници.

Присџај до објектој: по асфалтен пат до објектот од Гостивар до село Железна Река. Пред објектот има паркинг.

Пашеки во близина на објектој: искачување на врвот Добра Вода на планината Челоица.

4.19 Планинарска соба, с. Патишка Река, Караџица

Објектот не е функционален како планинарска соба. Планинарската соба, која му била дадена на користење на планинарското друштво „Скопје – Матица“ од Скопје, била сместена во селска општествена зграда во селото Патишка Река, на 980 м надморска висина, на 45 км од Скопје. Во собата со електрично осветлување имало 4 кревети (два на кат), а надвор имало чешма и тоалет.

Присџај до објектој: асфалтиран пат од Скопје преку Драчево до село Патишка Река.

Пашеки во близина на објектој: Тура кон врвот Солунска Глава - 4 часа, кон Салаковски Езера - 2:30 часа, до врвот Караџица - 4:30 часа.

4.20 Планинарски дом „Широка“, Баба Планина

Објектот е опожарен во 2021 година. Во објектот, на приземјето, имало претсобје и поголема просторија која служела и како кујна со шпорет на дрва и вода, а на катот имало 12 кревети. Имало и генератор за струја.

Во близина на домот има засолниште од две простории. Горната просторија е постојано отворена, има шпорет на дрва, маси, клупи.

Присвојат до објектот: земјен пат од Инфо-центарот на НП „Пелистер“, Битола.

Патеки во близина на објектот: кон врвот Пелистер, кон Мало и Големо Езеро.

4.21 „Калабастер“, Демир Капија

Објектот е целосно разрушен. Тоа е поранешен објект на градежната фирма „Бетон“ од Скопје кој се користел при изградбата на автопатот Демир Капија – Смоквица, во градот Демир Капија, а ѝ бил отстапен на Македонската спортско-качувачка федерација. Од 2005 до 2016 година се користел како планинарски дом. Во објектот имало 11 соби со по 4 кревети, секоја со тоалет и туш.

Присвојат до објектот: асфалтен пат до домот

Патеки во околина на објектот: качувачки насоки.

4.22 Планинарски дом „Дервен“, Селчка Планина

Објектот е изгорен. Во 1958 година бил пуштен во употреба планинарскиот објект „Дервен“, на 1.100 м.н.в., на Селчка Планина, во близината на Прилеп, изграден со доброволна работа на планинари и помош од државата. Со домот управувало планинарското друштво „Козјак“ од Прилеп. Домот изгледал како и домот „Даре Џамбаз“ на Водно. Бил изграден од цврст материјал, со простории на приземјето и на катот. Имал 2 големи повеќекреветни соби за 50-ина посетители, кујна, трпезарија, помошни простории, соба за домарот, електрична мрежа, водоводна инсталација, телефонска мрежа. Тоалети имало и внатре и надвор од објектот. ФПСМ долги години наназад, со дописи до Владата на РМ, безуспешно барала доделување на објектот на ФПСМ на трајно користење.

Присвојат до објектот: објектот се наоѓал на 400 метри од стариот пат Велес – Прилеп, на 20 км од Прилеп. До објектот се доаѓало со теренско возило или по обележана патека

б: на Мал и Голем Мукос за 2-3 часа, до манастирот Степанци за 2-3 часа.



Планинарски дом „Дервен“, Селчка Планина





